



Kallioulouhimot Uudellamaalla Ajankohtaiskatsaus

Hydrogeologi Timo Kinnunen
Uudenmaan ELY-keskus
Luonnon- ja vesiensuojeluyksikkö



Esityksen sisältö

- Maa-aineslain mukainen kalliolouhinta Uudellamaalla
- Mistä valitetaan?
- Kalliolouhosalueiden valvonta
- Maa-aines- ja ympäristölupien käsittely 1.7.2016 jälkeen



Maa-aineslain mukainen kallionlouhinta Uudellamaalla

- Marraskuussa 2016 on voimassa 57 lupaa kalliokiviainesten ottoon, kaikkiaan tällä hetkellä on voimassa 148 maa-aineslain mukaista lupaa
- Vuonna 2015 lupa-alueilta otettiin kalliota noin 3,2 miljoonaa kuutiota. Kaikkiaan maa-aineksia otettiin noin 3,7 miljoonaa kuutiota.
- Eniten kallionottolupia on Mäntsälässä 14 kpl, seuraavina tulevat Vantaa (5 lupaa) sekä Raasepori ja Loviisa (molemmissa 4 lupaa)
- Kalliokiviaineksia otetaan myös maankäyttö- ja rakennuslain mukaisilla luvilla. Tällaista ottoa ei erikseen tilastoida



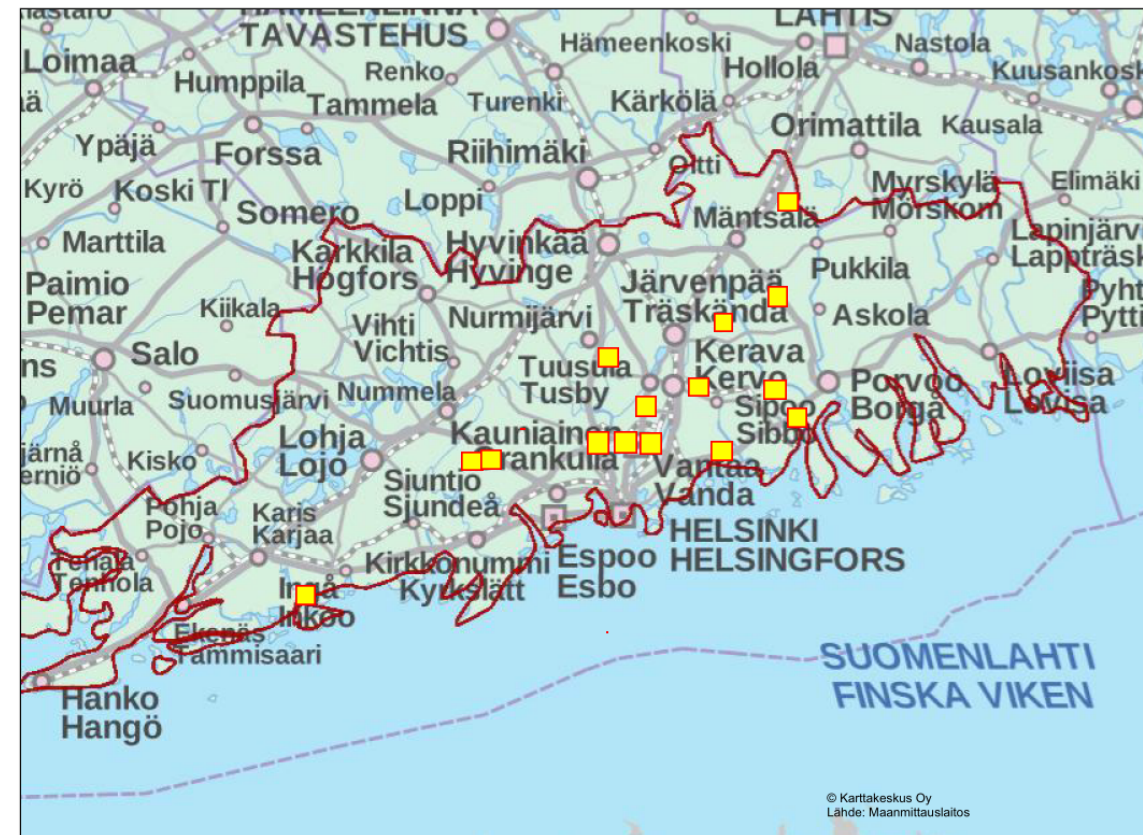


Kalliokiviainesten ottoa koskevat YVA-menettelyt 2010-2016

YVA-menettely on tehtävä, jos ottamisalueen pinta-ala on yli 25 ha ja ottomäärä yli 200 000 m³/v

- Sipoo, Bastukärr II
- Porvoo, Slåtliden
- Helsinki, Östersundom
- Espoo, Högberget
- Espoo, Kulmakorpi
- Inkoo, Joddböle
- Tuusula, Västerskog
- Mäntsälä, Rakennuskiven louhinta
- Sipoo, Box
- Vantaa, Königstedt, lupakäsittelyssä
- Tuusula, Senkkeri II, laajennus
- Mäntsälä, Ohkola
- Sipoo, Linnanpelto
- Tuusula, Focus
- Nurmijärvi, Mäntymäki, laajennus

Ympäristökarttapalvelu Karpalo 09-marras-2016 Kalliokiviainesten ottoa koskevat YVA-menettelyt 2010-2015



Oranssilla hankkeet, joihin liittyy jälkikäyttönä ylijäämämaiden läjitystä



Soran ja hiekan sekä kalliokiviainesten oton vertailu

Soran ja hiekan ottamisluvat kautta aikain



Kalliokiviainesten ottamisluvat kautta aikain

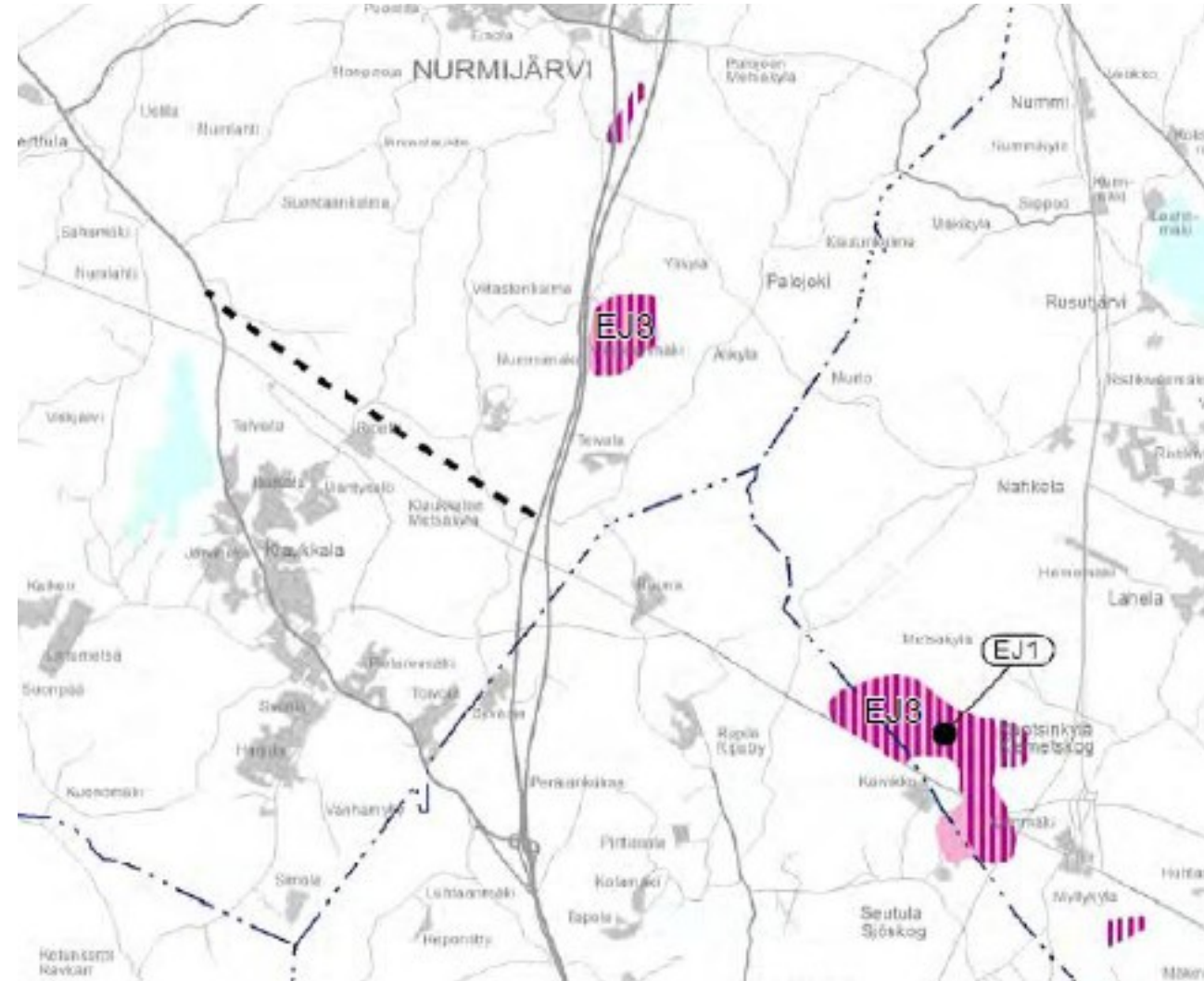


Lähteet: Notto-rekisteri, Karpalo



Louhimoalueet ja maankäytön suunnittelu

- Uudenmaan maakuntakaavoissa ei pitkään aikaan otettu kantaa kiviainesten ottoon, vaan esitettiin alueita, joissa kiviainesten otto oli tavalla tai toisella kielletty
- Itä-Uudellamaalla maakuntakaavassa aikoinaan voimassaolevat maa-aineslupa-alueet esitettiin EO-alueina
- Uudenmaan 1. vaihemaakuntakaavassa (hyv. KHO:n päätöksellä 2012) esitettiin ominaisuusmerkintänä alueet, joilla on merkittäviä kiviainesvarantoja
- Kuntien yleis- ja asemakaavoissa on maakuntakaava näiltä osin otettu huomioon aika harvoin





Louhimoalueet ja maankäytön suunnittelu

Louhimoalueiden kuten myös hiekan- ja soranottoalueiden huomioon ottaminen on ongelmallista, sillä:

- EO-alueiksi voidaan määrittää oikeastaan vain voimassaolevia lupa-alueita ja valtion, kuntien sekä kiviainesyritysten omistamia alueita, koska EO-alueen hinta nousee muuten helposti pilviin eikä kaavan ohjausvaikutus toimi
- Kiviainesten oton katsotaan kuuluvan maa- ja metsätalouden sivuelinkeinoihin, jolloin kiviainesten ottoa ei ole juuri missään kielletty M eli maa- ja metsätalousalueilla
- Myöskään hajarakentamista ei ole juuri missään kielletty M-alueilla, jolloin seurauksena on tilanteita, joissa uusi omakotitalo ja vastaperustettu louhimo sijaitsevat lähellä toisiaan



Mistä valitetaan ?

1. Liikenne
2. Melu, pöly, värinä
3. Pohjavesi
4. Vauriot talon rakenteissa
5. Luonnonesiintymien ja maiseman tuhoutuminen
6. Pintavesistöjen sameneneminen ja typpipäästöt

Miten haittojen syntyminen estetään viranomaistoiminnassa?

1. MAL:n ja YSL:n nojalla puuttumismahdollisuudet heikot, jos liikennöinti tapahtuu yleisillä teillä. L-vastuualue voi asettaa yleisille teille painorajoituksia ja vaikuttaa liittymien sijoittumiseen. Toiminta-ajat.
2. Louhosalueella 300 m:n suojaetäisyys asumukseen ja oleskeluun tarkoitettuun piha-alueeseen. Tarkoitettu terveyshaitan ja vähäistä suuremman haitan estämiseen, ei poista haittoja kokonaan. Toiminta-ajat. Tarkkailut.
3. Kaivokartoitus ja kortistointi, ennakkovesinäytteet, pinnankorkeuden ja laadun tarkkailu, suojaetäisyys
4. Ennakkokatselmukset, värinämittarit (tarkkailu), suojaetäisyys
5. Luotettavat ja laajat luonto- ja maisemaselvitykset, tulosten huomioon ottaminen ottamissuunnitelmassa ja suunnitelman noudattaminen.
6. Valumavesien selkeytsaltaat tai muut tekniset ratkaisut. Tarkkailut.



Maa-aineslain mukainen kallioulouhosten valvonta (MAL 14§, 4b§)

- Maa-aineslain lupa- ja valvontaviranomainen kunnissa on 1.7.2016 alkaen kunnan ympäristönsuojeluviranomainen
- Lupaharkinta, lupapäätökset, toiminnan paikallisvalvonta, lupien noudattamisen valvonta, valvontakäynnit, ympäristötarkkailujen valvonta yms. kuuluvat siis nykyisin kunnan ympäristönsuojeluviranomaisen toimialaan
- ELY-keskukset valvovat maa-ainestenottoa toimialueellaan
 - lausunnot lupahakemuksista
 - lupapäätösten tarkistaminen
 - valitukset lupapäätöksistä
 - neuvonta



Ympäristönsuojelulain mukainen kalliolouhosten valvonta

Kunnan ympäristönsuojeluviranomainen luvittaa ja valvoo mm. (YSA 713/2014 2§) :

- Kivenlouhimo tai sellainen muu kuin maanrakennustoimintaan liittyvä kivenlouhinta, jossa kiviainesta käsitellään vähintään 50 päivää.
- Kiinteä murskaamo tai kalkkikiven jauhatus tai sellainen tietylle alueelle sijoitettava siirrettävä murskaamo tai kalkkikiven jauhatus, jonka toiminta-aika on yhteensä vähintään 50 päivää.

Valtion lupaviranomainen on aluehallintovirasto ja valvontaviranomainen vielä tällä hetkellä ELY-keskus (YSA 713/2014 1§) Nämä viranomaiset luvittavat ja valvovat mm.:

- Kaivostoiminta ja koneellinen kullankaivuu;
- Malmin tai mineraalin rikastamo;
- Turvetuotanto ja siihen liittyvä ojitus;
- Sementtitehdas
- Kalkin tuotanto
- Mineraalivillatehdas
- Maankaatopaikat yli 50 000 tonnia vuodessa



Luvitus ja valvonta tulevaisuudessa

- Maa-aineslain mukaiset ja ympäristönsuojelulain mukaiset luvat myöntää aluehallintouudistuksen jälkeenkin kunta
- ELYjen tehtävät siirtyvät aluehallintouudistuksessa valtion uuteen LUOVA-virastoon
- Maa-aineslain mukaisten lupien ja ympäristönsuojelulain mukaisten lupien yhteiskäsittely muuttaa hieman kunnan ja valtion toimintavaltuuksia



Maa-aines- ja ympäristöluvan yhteiskäsittely mahdollistui 1.7.2016 alkaen (MAL 4a§ ja YSL 47a§)

- Maa-aineslupahakemus ja samaa hanketta koskeva ympäristölupa käsitellään ja ratkaistaan pääsääntöisesti yhdessä, pääosin samassa viranomaisessa
- Yhteistä lupaa voidaan hakea yhdellä lupahakemuksella
- Yhteiskäsittelyluvan myöntäminen edellyttää, että molempien lakien mukaiset luvan myöntämisen edellytykset täyttyvät. Jos lupaa ei voida myöntää jomman kumman lain nojalla, lupahakemus hylätään kokonaan
- Yhteiskäsittelylupa myönnetään määräajaksi ja luvan voimassaolo määräytyy maa-ainelain 10 §:n mukaan. Yhteiskäsittelylupa voidaan säädetyistä edellytyksistä riippuen myöntää enintään 10, 15 tai 20 vuoden ajaksi.
- Yhteiskäsittelylupien ratkaisuväliltä on pääsääntöisesti kunnan ympäristönsuojeluviranomaisella, joka on 1.7.2016 alkaen myös kunnan maa-aineslupaviranomainen.
- Valtion ympäristölupaviranomainen yhteiskäsittelyluvuissa on aluehallintovirasto. Se ratkaisee ympäristölupahakemuksen YSL 34 §:n ja sen nojalla annetun valtioneuvoston asetuksen mukaisissa tilanteissa.



Tilanteita, joissa luvan ratkaisijana voi olla aluehallintovirasto YSL34§:

- Toiminnalla saattaa olla merkittäviä ympäristövaikutuksia.
- Toiminnan ympäristövaikutukset saattavat kohdistua huomattavassa määrin sijaintikuntaa laajemmalle alueelle, toiminta sijaitsee usean ympäristönsuojeluviranomaisen toimialueella tai kyse on sotilaskäyttöön tarkoitettusta toiminnasta
- Toiminnasta saattaa aiheutua vesistön pilaantumista eikä kyse ole vesilain mukaan luvanvaraisesta hankkeesta.
- Lupa-asian yhteydessä ratkaistaan maaperän tai pohjaveden puhdistamista koskeva asia
- Toiminta edellyttää ympäristöluvan lisäksi lupaa vesilain 3 luvun nojalla
- Toiminta edellyttää ympäristöluvan lisäksi vesilaissa tai YSL:ssä säädetyn käyttöoikeuden perustamista ja hakemukset on YSL 47 §:n mukaan käsiteltävä yhteiskäsittelyssä. Tämä ei kuitenkaan koske purkujohtoa koskevaa käyttöoikeutta tai oikeutta johtaa jätevesiä ojaan tai noroon, tai viemäriputken rakentamiseen (YSL 68 ja 69 §).



Vesilain mukaisen hakemuksen ja ympäristölupahakemuksen yhteiskäsittely YSL 47§

- Vesien pilaantumisen vaaraa aiheuttavaa toimintaa koskeva ympäristölupahakemus sekä samaa toimintaa koskeva vesilain mukainen lupahakemus ja hakemus YSL 34 §:n 1 momentin 3 kohdassa tarkoitetun käyttöoikeuden saamiseksi on käsiteltävä yhdessä ja ratkaistava samalla päätöksellä, jollei sitä ole erityisestä syystä pidettävä tarpeettomana.
- Jos lupa-asiaa käsiteltäessä ilmenee, että toiminta tarvitsee myös vesilain mukaisen luvan, luvan hakijan on lupaviranomaisen määräämässä kohtuullisessa ajassa tehtävä vesilain mukainen lupahakemus. Muussa tapauksessa vireillä oleva lupahakemus jätetään tutkimatta.
- Tarvittava poikkeaminen vesilain 4 luvun 12 §:ssä tarkoitetuista suoja-alueääräyksistä ratkaistaan samalla päätöksellä kuin vireillä oleva ympäristölupa-asia.
- Yhteiskäsittelyssä käsiteltävät asiat käsitellään vesilain mukaisessa menettelyssä. *Yhteiskäsittely ei ole tarpeen, jos toiminta edellyttää ympäristöluvan lisäksi pelkästään vesilain 4. luvun mukaista lupaa veden ottamiseen eikä veden ottamisen ja sen takaisin vesistöön päästämisen välillä ole välitöntä vesitaloudellista yhteyttä.*



Yhteiskäyttölupien valvonta

- Maa-aineslain mukaisena valvontaviranomaisena toimii kunnan ympäristönsuojeluviranomainen
- Yhteiskäsittelyluvissa kunnan ratkaisemien lupien osalta valvontaviranomainen on kunnan ympäristönsuojeluviranomainen ja aluehallintoviraston ratkaisemien lupien osalta ELY-keskus
- Koska yhteisen luvan valvontaviranomaisen tehtäviin sovelletaan maa-aineslain ja ympäristönsuojelulain säännöksiä erikseen, kunnan ympäristönsuojeluviranomaisen ja ELY-keskuksen on valvontaviranomaisina noudatettava, mitä sekä maa-aineslaissa että ympäristönsuojelulaissa ja niiden nojalla on säädetty valvontaviranomaisen tehtävistä.
- **Uudistuksen myötä ympäristöluvan lupamääräysten tarkistamismenettelystä luovutaan. Tarkistamismenettely korvataan säännölliseen valvontaan liittyvällä valvontaviranomaisen velvollisuudella tarkastella luvan muuttamisen perusteiden olemassaoloa.**
- Aloitteen lupaviranomaiselle luvan muuttamiseksi voi tehdä valvontaviranomainen, asianosainen tai ympäristöjärjestö. Luvan muuttamisen perusteina toimivat YSL 89§:n mukaiset muutosperusteet.



YSL 89§:n mukaiset muutosperusteet

Lupaviranomaisen on luvanhaltijan, valvontaviranomaisen, asianomaisen, yleistä etua valvovan viranomaisen tai haitankärsijän taikka YSL 186 §:ssä tarkoitetun rekisteröidyn yhdistyksen tai säätiön hakemuksesta muutettava lupaa, jos:

1. Toiminnasta aiheutuva pilaantuminen tai sen vaara poikkeaa olennaisesti ennalta arvioidusta
2. Toiminnasta aiheutuu ympäristönsuojelulaissa kielletty seuraus
3. Parhaan käyttökelpoisen tekniikan kehittymisen vuoksi päästöjä voidaan olennaisesti vähentää ilman kohtuuttomia kustannuksia;
4. Lupamääräyksen perusteiden havaitaan olevan virheelliset eikä määräyksen muuttamisesta aiheudu tarvetta harkita uudelleen luvan myöntämisen edellytyksiä
5. Toiminnan ulkopuoliset olosuhteet ovat luvan myöntämisen jälkeen olennaisesti muuttuneet ja luvan muuttaminen on tämän vuoksi tarpeen
6. Luvan muuttaminen on tarpeen luvan myöntämisen jälkeen laissa, valtioneuvoston asetuksessa tai Euroopan unionin säädöksessä annetun sitovan ympäristön pilaantumisen ehkäisemistä koskevan yksilöidyn vaatimuksen täyttämiseksi.



Muutoksenhaku (MAL 20§, YSL 190§)

- Maa-aineslain mukaiseen lupapäätökseen saa hakea valittamalla muutosta hallinto-oikeudelta siten kuin hallintolainkäyttölaissa (586/1996) säädetään (hallintovalitus).
- Yhteiskäsittelylupien osalta muutosta lupapäätökseen haetaan valittamalla Vaasan hallinto-oikeuteen siten kuin hallintolainkäyttölaissa (586/1996) säädetään (hallintovalitus).
- Yhteiskäsittelyssä annettuun lupapäätökseen voi hakea muutosta yhdellä valituksella.
- Valitusviranomaisen voi virheellisyyden havaitessaan korvata virheellisen päätöksen tai sen osan uudella päätöksellä. Kunnallisvalituksessa päätös voitiin ainoastaan kumota palauttaa kunnan viranomaiselle uudelleen käsiteltäväksi



Kenellä on valitusoikeus ?

- Pelkkien maa-aineslupien valitusoikeuden laajuus säilyi ennallaan (MAL 20§).

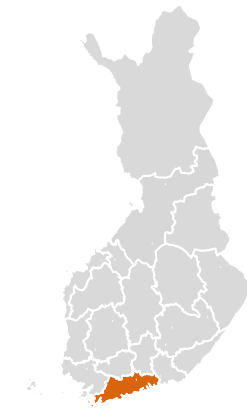
Valitusoikeus on

1. Asianosaisella
 2. Kunnan jäsenellä
 3. Rekisteröidyllä yhdistyksellä tai säätiöllä, jonka tarkoituksena on ympäristön-, terveyden- tai luonnonsuojelun taikka asuinympäristön viihtyisyyden edistäminen ja jonka toiminta-alueella kysymyksessä olevat ympäristövaikutukset ilmenevät
 4. Toiminnan sijaintikunnalla ja muulla kunnalla, jonka alueella toiminnan ympäristövaikutukset ilmenevät
 5. ELY-keskuksella ja toiminnan vaikutusalueen kunnan ympäristönsuojeluviranomaisella
 6. Muulla asiassa yleistä etua valvovalla viranomaisella
- ELY-keskuksella on lisäksi oikeus valittaa yleisen ympäristön- ja luonnonsuojeluedun valvomiseksi tai muusta perustellusta syystä sellaisesta päätöksestä, jolla hallinto-oikeus on muuttanut kunnan ympäristönsuojeluviranomaisen tekemää lupapäätöstä tai kumonnut lupapäätöksen



Kenellä on valitusoikeus?

- Yhteiskäsittelyluvut annetaan YSL:n mukaisessa menettelyssä ja niihin sovelletaan YSL:n muutoksenhakusäännöksiä (190-191§ ja 196-197§).
- Yhteiskäsittelyluvuissa kunnan jäsenellä ei ole valitusoikeutta, muuten valitusoikeus on sama kuin maa-ainesluvuissa paitsi että yhteiskäsittelyluvuissa saamelaiskäräjillä ja kolttien kyläkokouksilla on valitusoikeus tietyin edellytyksin.
- ELY-keskuksella ja kunnan ympäristönsuojeluviranomaisella on lisäksi oikeus valittaa yleisen ympäristönsuojeluedun valvomiseksi tai muusta perustellusta syystä sellaisesta päätöksestä, jolla Vaasan hallinto-oikeus on muuttanut sen tekemää päätöstä tai kumonnut päätöksen.



KIITOKSET MIELENKIINNOSTA !



Uudenmaan ELY-keskuksen toimialue

