

LUONNOS Järjestömielipide Vaasan metsäsuunnitelman 2020-2030 luonnoksesta

Kyrön Seudun Luonnonsuojeluyhdistys, Merenkurkun lintutieteellinen yhdistys, Ostrobothnia Australis, Suomen Luonnonsuojeluliiton Pohjanmaan piiri, Vaasan Sieniyhdistys ja Vaasan ympäristöseura ovat perehtyneet nähtävillä olevaan Vaasan metsäsuunnitelman 2020-2030 luonnokseen ja toteavat siitä yhteisenä mielipiteenään seuraavaa.

Tätä järjestömielipidettä tullaan vielä nähtävilläoloajan puitteissa täydentämään kuviokohtaiset muutosesitykset sisältävällä liitteellä. Myös mielipiteen yleisosaa täydennetään joltakin osin kaupungin järjestämän avoimen tilaisuuden (22.8.) jälkeen.

Yleistä

Nähtävillä oleva suunnitelmaluonnos edustaa voimakkaan talousmetsähoitokulttuurin tarjoamista Vaasan kaupungin metsiin. Lopputulos on huono niin luonnon, virkistyskäytön, maisemanhoidon kuin metsien tarjoamien hiilivarastojen ja -nielujen säilyttämisen kannalta.

Suunnitelmaan sisältyvien lukuisien vakavien ongelmien takia esitämme, että suunnitelma palautetaan uuteen valmisteluun. Jäljempänä on temaattisesti käsitelty suunnitelmaluonnoksen merkittävimpiä ongelmia ja kehitystarpeita. Pääosaan ongelmista on myös esitetty ratkaisuehdotukset.

Metsien merkitys Vaasassa 2020-luvulla

Vaasan kaupungin metsät kattavat valtaosan niistä alueista, joita tarkoitetaan kun puhutaan Vaasan virkistys- ja retkeilyalueista. Tällaiset metsät on yleensä kaavoituksessa osoitettu jollakin seuraavista kaavamerkinnöistä: virkistysalue (V), lähivirkistysalue (VL), retkeily- ja ulkoilualue (VR) sekä maa- ja metsätalousvaltainen alue, jolla on erityistä ulkoilun ohjaamistarvetta (MU). Metsäsuunnitelmassa 56 % kaupungin metsistä on luokiteltu virkistysmetsiksi, 16 % lähimetsiksi, 14 % suojelualueiksi ja 14 % talousmetsiksi.

Luonnon virkistyskäyttö on nostanut suosiotaan Suomessa pandemian aikana. Myös tietoisuus luonnon terveyshyödyistä kasvaa yhteiskunnassa jatkuvasti. Vaasan virkistys- ja retkeilyalueilla on viime vuosina yleistynyt uusia luonnossa liikkumisen muotoja, kuten maastopyöräily ja polkujuoksu. Kaupunki on myös panostanut uusiin virkistysreitteihin ja -alueisiin.

2020-luvulla tiedostetaan laajasti metsien merkitys hiilinieluna ja -varastoina sekä luonnon monimuotoisuuden työssijana. Ilmastonmuutoksen ja luontokadon hillinnän tarve ja kiireellisyys pitäisi olla jokaisen vastuullisen toimijan tiedossa.

Mihinkään ei ole kadonnut myöskään kuntien lain mukainen erityisvelvoite edistää luonnon- ja maisemansuojelua alueellaan (LSL 6 §). Tämä erottaa kunnat metsien hoidon suunnittelussa mm. yksityisistä metsänomistajista.

Kaupungin talouskehikossa metsien talouskäyttö on suhteellisen vähämerkityksellistä. Kaupungin puunmyyntitulot ovat viime vuosina olleet noin 300 000 euroa, mikä vastaa alle 0,1 % kaupungin budjetista. Metsäsuunnitelman mukaiset hakkuut toisi kaupungille keskimäärin noin 600 000 euron puunmyyntitulot vuosina 2023-2030. Puunmyyntituloilla rahoitetaan osittain kaupungin viheralueyksikön toimintaa.

Taloukayttöä ei tule 2020-luvulla nähdä Vaasan metsien olennaisena arvona. Paljon tärkeämpiä, myös euroilla mitattuina, ovat niiden tarjoamat virkistys, asuinympäristön viihtyisyys, maisema-arvot, hiilinielut ja -varastot, luonnon monimuotoisuus, mahdollisuus päivittäiseen luontokontaktiin, ympäristökasvatus ja ulko-opetus. Laadukkaan ja liikkumiseen houkuttelevan viherrakenteen hyödyt voidaan mitata myös euroissa säästyneinä terveydenhoitokuluina ja kaupungin veto- ja pitovoiman lisääjinä.

Vaasan kaupunkistrategian huomiointi

Vaasan kaupunkistrategiasta 2022-2025, tavoitteen Hiilineutraali Vaasa 202X alta, löytyy toimenpide ”Viheralueiden ja viherrakentamisen monimuotoisuuden lisääminen”. Koska metsäsuunnitelma koskee valtaosaa kaupungin viheralueista, sen vaikutuksia tämän toimenpiteen toteutumiselle on syytä arvioida tarkasti. Tällaista arviointia ei ole nähtävillä olevan aineiston perusteella vielä tehty.

Vaasan kaupunkistrategian yhtenä mittarina käytetään kuntien kestävän kehityksen mittareita (MayorsIndicators), jotka perustuvat YK:n kestävän kehityksen tavoitteisiin (Sustainable Development Goals, SDG). Metsäsuunnitelmaa voidaan arvioida vertaamalla sen vaikutuksia Maanpäällinen elämä -alatavoitteen mittareihin. Mitattavia asioita ovat esimerkiksi kaupungin luonnonsuojelualueiden pinta-alaa ja vanhan puuston osuus.

Valtioneuvoston kanslian ”Kestävän kehityksen johtaminen ja toimeenpano paikallistasolla”-julkaisun ¹ (Helsinki, 2020) sisältämistä kuntakorteista selviää, että Vaasa saa Maanpäällinen elämä -mittarista selvästi huonommat pisteet kuin esimerkiksi ilmastoteoista. Tämä on siis sellainen kestävän kehityksen osa-alue, johon Vaasan tulee panostaa enemmän.

Kaupunkistrategian toimenpide ”Hiilinielut ja ilmastomuutokseen sopeutuminen” koskee myös mitä suurimmassa määrin Vaasan metsäsuunnitelmaa. Metsäsuunnitelman lisääntyvien hakkuiden vaikutuksesta kaupungin metsien nettohiilinieluun (hiilitaseeseen) ei ole esitetty todellista arviota – siitä enemmän seuraavassa luvussa.

Hakkuusuunnite- ja hiilitaselaskelmiin liittyvien skenaarioiden puuttuminen

Kaupunkiympäristölautakunnalle 8.6.2022 esitellyssä hiilitase-, hakkuusuunnite- ja kasvuennustelaskennasta käy ilmi, että Tapio on tehnyt tästä laskennasta kolme eri skenaariota, jotka eroavat toisistaan hakkuumäärien osalta. Näistä skenaarioista lautakunnalle on esitelty vain ensimmäinen, ns. perusskenaario, jossa hakkuut pysyvät samalla tasolla, kuin ne olivat 2010-luvulla (noin 7000 m³/vuosi), sekä sen perusteella tehtyjä johtopäätöksiä. Nähtävillä olevassa aineistossa esitellään taas kaavioita, jotka perustuvat toiseen skenaarioon (noin 11 000 m³/vuosi). Kolmatta skenaariota ei ole esitelty missään, eikä kaikkia skenaarioita ole esitelty kokonaisina rinnakkain, niin että niitä olisi voinut verrata keskenään.

Hakkuusuunnite- ja hiilitaselaskelmat ovat olennaisia erityisesti silloin, kun halutaan tietää hakkuumäärien vaikutus metsien hiilitaseeseen. Hiilitaseen kehitys on taas erittäin olennainen kaupungille, joka pyrkii olemaan hiilineutraali vuonna 202X. Hiilitaseen pienetkin muutokset voivat olla taloudellisestikin merkittäviä, jos kaupunki joutuu niiden seurauksena tekemään kalliita päästövähennystoimia tai turvautumaan päästöoikeuksien ostamiseen päästääkseen hiilineutraaliustavoitteeseen.

¹Kestävän kehityksen johtaminen ja toimeenpano paikallistasolla. Schmidt-Tomé, Eskelinen, Lamuela Orta ym. valtioneuvoston selvitys- ja tutkimustoiminnan julkaisusarja 2020:30 (Löytyy nettijulkaisuna)

Muiden suomalaiskaupunkien (mm. Turun ja Kuopion) teettämät metsien hiilitaselaskelmat antavat vahvoja viiteitä siitä, että pienemmät hakkuumäärät tuottavat suuremman hiilitaseen. Vaasan metsäsuunnitelmassa 2020-2030 hakkuumäärät tuplataan verrattuna 2010-luvulla toteutuneisiin maltillisiin hakkuumääriin. **Voimakkaasti lisättävien hakkuiden vaikutuksesta hiilitaseeseen ei ole esitelty vaikutusarviota**, vaikka tällainen mahdollisesti löytyy kaupungin Tapiolta tilatuista hakkuusuunnite- ja hiilitaselaskelmista.

Vaasan ympäristöseuran toimija on pyytänyt puuttuvat hakkuusuunnite- ja hiilitaselaskelman skenaariot kaupungilta virallisella tietopyynnöllä 7.7.2022, mutta niitä ei ole tähän mennessä (22.8.) luovutettu.

EU:n biodiversiteettistrategian ja vanhojen metsien huomiointi

EU:n biodiversiteettistrategian tavoitteena on pysäyttää luontokato ja parantaa luonnon tilaa vuoteen 2030 mennessä. Strategiassa linjataan, että vuoteen 2030 mennessä oikeudellisen suojan piirissä on oltava 30 % ja tiukan suojelun piirissä 10 % EU:n pinta-alasta. Strategian kolmas linjaus on, että kaikki jäljellä olevat luonnontilaiset metsät ja vanhat metsät on suojeltava tiukasti. Suomella on EU:ssa erityisvastuu metsien suojelusta.

Suomen luontopaneeli on tehnyt ehdotuksen metsien tiukan suojelun kohdentamiseksi Suomessa². Ehdotuksen mukaan metsiensuojelu pitää toteuttaa tasaisesti koko maassa, niin että 10 % tiukan suojelun tavoite saavutetaan joka maakunnassa. Esimerkiksi Pohjanmaalla metsiensuojeluala pitäisi melkein kolminkertaistaa.

Luontopaneeli on käyttänyt vanhojen metsien rajana Etelä-Suomessa havupuuvaltaisissa metsissä 120 vuotta ja lehtipuuvaltaisissa metsissä 100 vuotta. Esimerkiksi Pohjanmaalla vanhoja metsiä ei ole niin paljon jäljellä, että 10 % suojelutavoite voitaisiin saavuttaa suojelemalla vain ne. Pohjanmaalla pitäisi luontopaneelin arvion mukaan suojella kaikki yli 119-vuotiaat kuusivaltaiset metsät ja yli 104-vuotiaat mäntyvaltaiset metsät.

Vaasan metsäsuunnitelmassa esitetään hakkuita moneen yli 120-vuotiaaseen kuusivaltaiseen metsään ja yli 104-vuotiaaseen mäntyvaltaiseen metsään. Tässä on vain muutama esimerkki: Storbergetin 126-vuotias mäntyvaltainen metsä, johon esitetään suojuspuuhakkuu (10,57 ha), Svarvarsbackenin 132-vuotias mäntyvaltainen metsä, johon esitetään avohakkuu (5,36 ha), Pilvilammen itäosan 153-vuotias kuusivaltainen metsä, johon esitetään avohakkuu (2,9 ha), Golfradan eteläpuolella oleva 140-vuotias kuusimetsä, johon esitetään pienaukkohakkuu (7,63 ha), Kuusisaaren yli 130-vuotiaat kuusivaltaiset metsät, joihin esitetään avohakkuuta (noin 10 ha).

Viimeisen valtakunnan metsien inventoinnin (VMI 12-13:n) mukaan yli 140-vuotiaita metsiä on Pohjanmaalla vain 1,2 % ja 121-140 vuotiaita metsiä vain 3,2 % metsien pinta-alasta. Eli tällaiset metsät ovat hyvin harvinaisia suojelalueiden ulkopuolella. Tämän kaltaisten metsien ohjaaminen hakkuisiin on vastuutonta ja vaikeuttaa oleellisesti EU:n biodiversiteettistrategian tavoitteiden saavuttamista.

Vuorovaikutuksesta ja nähtävillä olevan aineiston laadusta kommentoinnin kannalta

Kyrön Seudun Luonnonsuojeluyhdistys, Luonto-Liitto Pohjanmaa, Merenkurkun lintutieteellinen yhdistys ja Vaasan ympäristöseura vetosivat 19.10.2020 Vaasan kaupunkiin laadukkaan

² Metsäluonnon turvaava suojelun kohdentaminen Suomessa. Kotiaho, Ahlvik, Bäck ym. Suomen luontopaneelin julkaisu 4/2021. (Löytyy nettijulkaisuna)

vuorovaikutuksen sekä luonto- ja virkistysarvojen huomioimiseksi metsäsuunnitelmassa. Alla on listattu esitetyt toivomukset vuorovaikutuksen osalta ja arvio niiden toteutumisesta:

- Luonnos tulee asettaa nähtäville sähköisessä muodossa netissä, mielellään niin että sitä voi kommentoida kuvioittain nettipalvelun kautta. Luonnoksen asettaminen nähtäville vain paperiversiona ei riittävästi takaa kaupunkilaisten osallistumismahdollisuuksia, varsinkaan korona-aikana.

Arvio: Esitys on toteutunut teknisesti, joskin karttapalvelussa nähtävillä olevasta metsäsuunnitelmaluonnoksesta **puuttuvat yksityiskohtaiset kuviotiedot**, kuten puuston ominaisuudet, havaitut kuviokohtaiset erityispiirteet ja mahdolliset kuviokohtaiset hakkuuohjeistukset. Näiden hakkuuiden ja hoitoesitysten järjestyksen kannalta olennaisen tietojen puuttuminen vaikeuttaa huomattavasti suunnitelman kuviokohtaista kommentointia.

Toteamme myös, että metsäsuunnitelman yleisosa (ns. tarinakartta) on ranskalaisin viivoin rakennettu ”Powerpoint-esitys”, **josta puuttuu paljon olennaisia taustatietoja**. Sen sekavuudesta johtuen metsäsuunnitelman kokonaisuutta on vaikea hahmottaa. Nostamme tässä esille muutaman aineiston keskeisen ongelmakohtan:

- kaikissa dioissa on Tapion logo, mikä antaa vaikutelman, että metsäsuunnitelma on Tapion tekemä ja diojen asiasisältö Tapion tuottamaa. Tapio on kuitenkin vain vastannut metsäsuunnitelman strategisista laskennoista, itse metsäsuunnitelma on Metsänhoitoyhdistyksen tekemä. Dioissa olisi kannattanut käyttää kaupungin logoa, kun kyse on Vaasan metsäsuunnitelmasta.
- dioista puuttuu kuvauksia metsäsuunnitelmassa esitetyistä hakkuutavoista ja hoitotoimenpiteistä, sekä hoitotoimenpiteiden (kuten kunnostusojitusten ja ojitusmätästyksien) pinta-alatietoja.
- käytetään sekaisin kahdesta kasvumallista (Mela ja Motti) peräisin olevia lukuja, jotka esimerkiksi puuston vuosikasvun osalta eroavat olennaisesti toisistaan. Tapion strategisissa laskelmissa käytetään Melaa ja hakkuuesityksissä Mottia.
- puuston kasvuluvuista ei kerrota, onko niistä vähennetty suojelun alueiden osuutta ja luonnollista poistumaa.
- metsäsuunnitelman hakkuutasoa ei kerrota, vaikka sitä voi lukujen perusteella yrittää laskea. Edellinen ongelmakohta kuitenkin vaikeuttaa laskelmien tekemistä.
- kehitysluokkien pinta-aloja ja prosenttiosuuksia esittelevissä kaavioissa on merkittäviä eroja, joiden syitä ei kerrota.
- kehitysluokkia käsittelevässä diassa tukeudutaan (talousmetsien hoidon) kehitysluokkasuosituksiin, kertomatta mitään suositusten viitekehuksesta tai tekijästä.

- Metsäsuunnitelmaluonnoksen nähtävilläoloajan tulee olla riittävän pitkä. Kohtuullinen nähtävilläoloaika tämän kokoluokan suunnitelmalle on vähintään puolitoista kuukautta.

Arvio: Toteutunut. Kaupunki ansaitsee kiitoksen pitkästä nähtävilläolosta (2,5 kk).

- Metsäsuunnitelman nähtävilläolosta tulee tiedottaa näkyvästi myös kaupungin nettisivuilla.

Arvio: Kaupunki tiedotti metsäsuunnitelman nähtävilläolosta viikon nähtävilläolon alkamisen jälkeen.

- Kaupunginosayhdistysten sekä luonnonsuojelu- ja ulkoilujärjestöjen näkemyksiä tulee koota myös lausuntopyyntömenettelyn kautta.

Arvio: Lausuntoja ei ole pyydetty ainakaan luonnonsuojelujärjestöiltä. Toivottavasti tämä ei tarkoita, että järjestöt ovat kaupungin silmissä samalla viivalla ”palautteenantajina” kuin yksittäiset – osin nimettömät – kaupunkilaiset. Luontojärjestöt ovat osallistuneet aktiivisesti valmisteluprosessiin tekemällä kirjallisia esityksiä ja työstämällä omasta maastotiedosta ja muista lähteistä arvometsäesityksiä Vaasan ja Vähäkyrön alueen metsistä.

- Laadukkaaseen vuorovaikutukseen kuuluu vastinekäytäntö sekä se, että luonnoksiin ollaan valmiita tekemään muutoksia, mikäli näitä riittävän hyvillä perusteilla esitetään.

Arvio: Emme ole nähneet viitteitä vastinekäytännön toteutumisesta. Esimerkiksi prosessin aikana tehtyihin luontojärjestöjen esityksiin (kuten arvometsäesitykseen) ei ole tullut kaupungilta mitään muodollista vastausta. Itse suunnitelmaluonnoksessa esitykset on huomioitu erittäin huonosti.

- Vuorovaikutusprosessin läpinäkyvyyteen ja dokumentointiin tulee kiinnittää huomiota. Tiedotus- ja osallistamiskokouksista sekä kirjallisesti jätetyistä lausunnoista ja muistutuksista tulee koota julkinen vuorovaikutusraportti.

Arvio: Vuonna 2019 metsäsuunnitelmasta ja sen tavoitteista järjestetyissä osallistamiskokouksissa ja esittelytilaisuudessa ei ollut sihteerää, joka olisi dokumentoinut palautteet. Metsäsuunnitelman tavoitteita ei myöskään muokattu saadun palautteen pohjalta, vaan samat vuoden 2019 projektisuunnitelman tavoitteet esiteltiin kaupunkiympäristö-lautakunnalle kesäkuussa 2022 (yhdedellä lisäyksellä: ”Päivitetään faktatiedot Vaasan kaupungin metsäomaisuudesta osana järkevää kaupungin omaisuudenhallintaa”).

On myös epäselvää, miten kaupunki tulee prosessoimaan ja käyttämään kaikki ne palautteet metsäsuunnitelmasta, joita on kerätty nettilomakkeen kautta. Tullaanko niihin laatimaan vastineita? Tullaanko tuloksia esittelemään julkisuudessa? Julkinen vuorovaikutusraportti, jossa käydään läpi palautteiden sisällöt ja vastataan niihin, olisi erittäin toivottava prosessin läpinäkyvyyden ja uskottavuuden palauttamisen kannalta.

- Jos laadukasta vuorovaikutusprosessia ei pystytä järjestämään koronarajoitusten takia, prosessia tulee lykätä kunnes se on taas mahdollista

Arvio: Prosessi on lykkääntynyt tuntemattomista syistä. Hyvä kuitenkin, ettei nähtävilläoloa järjestetty koronarajoitusten aikana.

Kaupunkiympäristölautakunnan 8.6.2022 vahvistamien metsäsuunnitelman tavoitteiden toteutuminen

Vaasan kaupunkiympäristölautakunta hyväksyi 8.6.2022 kokouksessaan metsäsuunnitelman tavoitteet sekä luonnoksen laittamisen nähtäville. Tavoitteiden hyväksyminen tässä vaiheessa oli jossakin määrin erikoista, koska itse suunnitelmaluonnos puuttui kokousaineistoista. Ei voi välttyä vaikutelmalta siitä, että lautakunta haluttiin sitouttaa suunnitelmaluonnokseen ilman tosiasiallista mahdollisuutta perehtyä siihen, millaisia hakkuita suunnitelma esimerkiksi tärkeissä virkistysmetsissä sisältää.

Päätösesitykseen sisältyy 12 eri tavoitetta. Verrattaessa tavoitteita suunnitelmaluonnokseen sekä sen tausta-aineistoihin on pakko todeta, että osa tavoitteista ei selvästikään toteudu riittävässä määrin. Vastaavasti osa tavoitteista saa liiankin suuren painoarvon. Jäljempänä on lyhyesti arvioitu tavoitteiden toteutumista sekä samalla arvioitu tavoitteiden mielekkyyttä.

– Päivitetään faktatiedot Vaasan kaupungin metsäomaisuudesta osana järkevää kaupungin omaisuudenhallintaa.

Arvio: Toistuva faktatietojen sekä faktoihin perustumisen korostaminen luonnoksen markkinoinnissa ei itsessään ole johtanut siihen, että suunnitelma tarjoaisi vastuullisen ja riittävän tietopohjan metsien käytölle. Esimerkiksi olemassa olevien luontotietojen mittava sivuuttaminen on osaltaan johtanut lopputulokseen, joka ei mahdollista järkevää omaisuudenhallintaa, vaan saattaa toteutuksen jälkeen johtaa mm. tutkintapyyntöihin luontodirektiivin suojaamien lajien suojelusäädösten rikkomisesta.

– Saavutetaan jatkumo kaupungin pitkäaikaiselle suunnitelmalliselle metsäomaisuutemme käytölle

Arvio: Suunnitelmaluonnos ei edusta jatkumoa Vaasan pitkään vallineelle ja hienoja luonto- ja virkistysmetsiä tuottaneelle metsien maltilliselle käytölle. Käytännössä siinä esitetään hakkuumäärien tuplaamista.

- Turvataan kaupungin omistamien metsien elinvoimaisuus, turvallisuus, kohtuullinen puuntuotto, metsäluonnon monimuotoisuus sekä virkistyskäyttöarvojen säilyminen tulevaisuudessakin.

Arvio: Hakkuuesitykset ovat puuntuotannon kannalta kohtuullisen sijasta raskaita ja vaarantavat selkeästi metsien monimuotoisuusarvot sekä monien tärkeiden vaasalaisten viheralueiden virkistyskäyttöarvot. Mittava, nykyisellään monipuolisten, isolta osin myös eri-ikäistä puustoa sisältävien metsien muuttaminen ennakkoraivausten, avohakkuiden ja istutusten kautta yhden ikäisiksi istutusmänniköiksi tai kuusikoiksi on vaikea nähdä toimenpiteenä, joka parantaisi metsien elinvoimaisuutta.

– Metsäsuunnitelman esittämällä metsänhoito- ja hakkuumenetelmillä metsäpääomamme kasvu ja elinvoima on varmistettava kohtuullisella puuntuotannolla, jonka suuruusluokka on kuitenkin oltava vähimmilläänkin 50-60 prosenttia vuosikasvun kokonaismäärästä.

Arvio: Suunnitelmaluonnoksessa esitetään huomattavasti kovempia hakkuuita, kun tavoitteissa ”alaperälautana” esitetty, kaupunkimetsien moniarvoisen hoidon kannalta turhan korkea 50-60 % taso. Suunnitelmaluonnoksen keskimääräinen hakkuutaso on noin 80 %, kun tarkastellaan vain metsäsuunnitelman esittelydian s. 18 lukuja (keskimääräinen vuosittainen hakkuukertymä 16 467 m³/vuosi / keskimääräinen puuston kasvu 20 383 m³/vuosi). Todellisuudessa hakkuutaso saattaa olla vielä korkeampi, koska vuosikasvusta ei kaikesta päätellen ole vähennetty suojelualueiden osuutta.

– Metsäsuunnitelman mukaisesti tavoitteena on korjata metsiemme ikärakennetta tulevaisuutta huomioiden kestäväksi, kestävän kehityksen periaatteilla.

Arvio: Suunnitelmaluonnos lisäksi toteutettuna olennaisesti yksijaksoisten ja -puolisten, yhden ikäluokan vallitsemien metsiköiden määrää nykyisellään jo eri-ikäisrakenteisuutta sisältävien metsien kustannuksella. Huomattavasti viisampaa olisi säilyttää metsien olemassaolevaa eri-

ikäisrakenteisuutta sekä vahvistaa sitä nykyisissä selkeän yksijaksoisissa metsissä. Arvokkaiden, osin luonnontilaisen kaltaisten vanhojen metsien muuttaminen yksipuolisiksi istutusmetsiksi ei mahtune kestäväen kehityksen käsitteen läntisten normaalitulkintojen laveimpaankaan raamiin, vaan rinnastuu lähinnä sademetsähakkuisiin.

–Varaudutaan ilmaston ääri-ilmiöiden myrsky ja turvallisuusseikkoihin luontaisilla metsätyypeillä, eri-ikäisyydellä sekä lähimetsien asukasturvallisuuteen (hoitoluokitus).

Arvio: Suunnitelman uudistus- ja harvennushakkuut ovat ylimitoitettuja perusteltujen turvallisuustarpeiden näkökulmasta eli asiallinen asukas- ja käyttäjäturvallisuus hoituu järkevämmiin kriittisiin reuna-alueisiin kohdennetuilla harkituilla poimintahakkuilla. Eri-ikäisyyden lisäämistä valmiiksi jo eri-ikäisyyttä sisältävien metsien avohakkuulla on suunnitelmassa tavoitteen kannalta liikaa. Lisäksi on esitetty turhan paljon tavoitteen kannalta haitallisia ylispuiden poistoja, Esitettyjen avohakkuiden lisäämät avoimet metsänreunat, muiden uudistushakkuiden luomat tilanteet sekä harvennusten tuottamat väljät metsikkörakenteet ovat erityisen herkkiä muun muassa myrskytuhoille sekä uudistusalojen reunat osin myös kirjanpainajatuhoille.

– Hiilinielun riittävyteen ja hiilidioksidipäästöihin vastataan kehittämällä uusien taimikoiden ja nuorten kasvatusmetsien osuutta, koska 20-60 vuotiaiden metsien hiilensidontakyky korkeinta.

Arvio: Suunnitelma edistää tavoitetta, jonka tarkoitushakuinen muotoilu on tosin lähtökohtaisesti täysin vastuuton tilanteessa, jossa ratkaiseviksi tiedetään lähivuosisikymmenien hiilinielut sekä nykyisellään hyvien ja erinomaisten hiilivarastojen säilyttäminen. Suunnitelmaluonnos pienentää hiilinieluja 2020-luvulla lisäämällä hakkuita niin paljon että puuston kasvu pienenee. Samalla hakkuut poistavat kasvusta suuremman osan kuin aikaisemmin, mikä sekin pienentää nettohiilinielua, eli hiilitasetta.

- Hiilivarantojen sitominen varmistetaan jatkamalla joidenkin elinvoimaisten iäkkäiden metsien kiertoaikaa ja jättämällä kannot ja hakkuutähteet uudisalueille ja välttämällä maanmuokkausta.

Arvio: On sinänsä hyvä, jos kannot ja hakkuutähteet on todellakin ohjeistettu jätettäväksi uudistusalueille. Maanmuokkauksia esitetään kohtalaisen isolle joukolle avohakkuukuvioita, joten niiden välttämässä ei ole kovin hyvin onnistuttu. Tieto esitettyjen maanmuokkausten kokonaishehtaarimääristä tosin puuttuu suunnitelman osallisille avatuista pohjatiedoista, kuten myös kaikkia muita ns. hoitotoimia koskevien toimenpiteiden pinta-ala tiedot.

Suunnitelma esittää avohakkuita ja muita uudistushakkuita lukemattomille tällä hetkellä hyvillä hiilivarastokuvioille. Tavoite toteutuu toki siltä osin, että suunnitelmassa esitetään ”joidenkin” iäkkäiden metsiköiden säästämistä uudistushakkuilta ainakin tämän suunnitelmakauden ajan. Määrä on kuitenkin mahdollisuuksiin ja tarpeisiin nähden hyvin vähäinen.

-Haetaan ja esitetään mahdollisuuksien mukaan uusia metsitysalueita tai täydennysistutuskohteita.

Arvio: Suunnitelma-aineistosta puuttuvat tämän osalta hehtaariohtaiset yhteenvetotiedot, joten kohteiden kattava hahmottaminen edellyttäisi monen tunnin mittaista karttatarkastelua. Metsitys- ja täydennysistutuskohteita on havaittujen esimerkkien perusteella haettu esim. Kotirannan alueelta nykyiseltä hyvältä pölyttäjäniittykuviolta 509 (0,25 ha, toimenpiteiksi esitetty mätästystä ja rauduskoivun istutusta). Järkevä hoito kuviolla olisi oikea-aikainen niitto kerran vuodessa. Toinen esimerkki löytyy Solasaarelta, missä esitetään Gerbyn Omenapuupuiston viereisen kuvion (308)

metsitystä. Omenapuupuuston niityn hoitoon kaupunki on saanut Ympäristöministeriön Helmi-rahoitusta vuonna 2021 ja samoja niittyarvoja voi löytyä myös viereiseltä kuviolta, jolla kasvaa nyt pajua ja muuta nuorta lehtipuustoa. Selvästikin esitetyt metsityshankkeet tulisi vielä käydä systemaattisesti lävitse ja poistaa tarpeettomat ja haitalliset esitykset.

-Kyetään valmistelemaan ja valmentamaan metsänkäsittelytoimenpiteillä Yleiskaava 2030: n mukaisia odottavia maankäytön muutostarvealueita.

Arvio: Esitettyjen mittavien uudistus- ja harvennushakkuiden toteuttaminen 2023-2030 kaavoituksen maankäytön muutosalueilla luo vääjäämättä ristiriitoja muun muassa sen hyvän kaavoituskäytännön kanssa, että luontoarvoja tuhoavia ja heikentäviä valmennushakkuita ei tehdä ennen asemakaavoituksen valmistumista. Varsinkin uudistushakkuut saattavat myös aidosti haitata kaavojen laadintaa muun muassa heikentäessään mahdollisten lähivirkistysalueiden virkistys- ja maisema-arvoja sekä viheryhteyksien toimivuutta.

-Kehitetään edelleen faktatietoihin perustuvaa osallistamista sekä vuorovaikutteisuutta, asukas- ja tiedotustilaisuuksia ja hyödynnetään tässä paikkatiedon mahdollisuuksia.

Arvio: Suunnitelman keskeisiin tietoihin kuuluvien kuviokohtaisten puustotietojen puuttuminen sekä suunnitteluaineiston sekavuudet antavat todellakin perusteita siirtyä Vaasassa faktaperusteiseen osallistamiseen metsänhoidon suunnittelussa. Tällä kertaa tavoite epäonnistui pahasti. Faktaperusteisuuteen siirtymisen tarve koskee osallistamisen ohella keskeisesti myös itse suunnittelua sekä suunnittelun tavoitteiden asettelua. On jossakin määrin kohtuutonta esittää metsäsuunnitelman perustuvan faktoihin (Ilkka-Pohjalainen 23.6.2022), kun sekä kommentoijilta että päättäjiltä on evätty mahdollisuus perehtyä merkittävään osaan suunnitelmaan liittyvistä aineistoista.

- Perustellaan metsäsuunnitelmalla resurssien tarve kaupungin budjetoinnissa metsänhoitoon, metsiemme virkistyskäytön mahdollisuuksiin sekä vaikuttavuuteen ihmisille.

Arvio: Suunnitelma-aineiston mittavat puutteet ja sekavuudet sekä itse suunnitelman huonosti harkittu ja yksipuolinen talousmetsäpainotus eivät auta perustelemaan syitä resurssoida nykyisenkaltaista kaupungin metsänhoitokulttuuria, jossa on vakavia ongelmia niin tavoitteissa, päätännässä, suunnittelussa, toteutuksessa kuin vuorovaikutuksessakin.

Puutteelliset luontotiedot sekä luontovaikutusten arvioinnin puuttuminen

Suunnitelman luontovaikutusten arvioinnin suhteen osallisten mahdollisuuksia arvioida suunniteltujen hakkuiden vaikutuksia, tarpeellisuutta ja hyväksyttävyyttä heikentää tarkempien, varsinaisten kuviokohtaisten metsäsuunnitelmatietojen puuttuminen. Asialliseen metsäsuunnittelu-vuorovaikutukseen kuuluvien kattavampien kuviotietojen sijasta osallisille tarjotaan pelkkää tietojen referaattia, jossa kerrotaan kuvion numero, pinta-ala, hoitoluokka, kehitysluokka, valtapuuston ikä sekä esitetyt hakkuut ja hoitotoimenpiteet. Hakkuiden intensiteettiä (esim. harvennusten volyyymi) ei avata, kuten ei myöskään sitä kohdentuvatko esim. harvennus- ja poimintahakkuut vain osaan kuviosta (esim. tonttien ja reittien reunat) vai koko kuviolle. Pyyntöistä huolimatta Vaasan ympäristöseura ei ole näitä tietoja myöskään saanut.

Vaasan kaupungin metsäomaisuus sisältää huomattavan määrän arvokkaita metsiä ja muita luontokohteita, joilla on erityistä merkitystä niin METSO-ohjelman suojelutavoitteiden kuin uhanalaisten ja suojelutoimia vaativien luontotyyppeiden ja lajien osalta. Osa luontokohteista on syytä nähdä valtakunnallisesti arvokkaina (esim. Pilvilammen metsät, Öjenin Natura-alueeseen

liittyvät vanhat metsät), isompi joukko on maakunnallisesti arvokkaita (mm. Mustikkamaan ja Öjbergetin metsät) ja pääosa paikallisesti arvokkaita. Lisäksi on paljon ekologista verkostoa täydentäviä, pienialaisempia avainbiotooppitason kohteita.

Osa luontoarvoista on ollut koko ajan tiedossa kaupungin omien selvitysten tai luontojärjestöjen tuottamien aineistojen perusteella, mutta paljon on myös aitoa luontotietovajetta. Metsäsuunnitelman teon yhteydessä olisi ollut hyvä mahdollisuus ja monia hyviä syitä koota kaikki olemassa oleva, suunnittelualueita koskeva keskeinen luontotieto sekä päivittää tietopohjaa selkeimpien puutteiden osalta (esim. METSO-arvot). Tämä päivitys- ja selvitystyö on aineiston perusteella laiminlyöty. Lopputuloksena suunnitelma epäonnistuu erittäin pahasti luontotietojen faktatietopohjan asiallisessa tuotossa, päivityksessä, arvojen tunnistamisessa, arvometsähoitoluokan käytössä sekä varsinkin tärkeimmässä eli huomiointissa itse hakkuu- ja hoitoesityksissä.

Metsäsuunnitelman yleisaineistoissa kerrotaan yleisiä yhteenvetotietoja metsäsuunnitelman yhteydessä tehdystä luontoarvojen selvityksestä ja huomiointista. Selvitettyjen arvojen, käytettyjen aineistojen sekä arvojen todellisen huomiointin astetta ja tapaa ei kuitenkaan kunnolla avata. Sen verran keskeisen tärkeää asiaa avataan, että metsä- ja luonnonsuojelulakikohteita on tunnistettu 28 ha ja muita arvokkaita elinympäristöjä 157 ha (mukana huomioidut liito-oravan elinympäristöt). Eli valtaosa Vaasan metsien 2020-luvun luontoarvottamisen kannalta keskeisistä luontokohteista ja -arvoista on jäänyt pelkästään lukujen perusteella metsänhoitoyhdistykseltä tunnistamatta. Erikoista on se, että metsäsuunnitelman ohjausryhmä ei ole ongelmaan puuttanut itse prosessin aikana.

Erityisesti nostetaan esille määritellyt kuviokohtaiset erityispiirteet, joita on määritelty isolle osalle suunnittelualuetta (2141 ha pinta-alan kattavalla kuviojoukolle) Kuviokohtaisia erityispiirteitä ja näiden huomiointiastetta ja -tapaa on mahdotonta arvioida tilanteessa, jossa kuviokohtaiset tiedot puuttuvat osallisille avatusta aineistosta.

Suunnitelma-alue koskettaa niin isoa määrää luontoalueita ja isoa joukkoa Vaasan (ja osin myös Mustasaaren) asukkaita, että sen osalta olisi ollut kaikki perusteet tehdä ympäristövaikutusten sekä sosiaalisten vaikutuksien riittävä arviointi joko virallisten YVA- ja SOVA-menettelyjen tapaan tai näiden kevennetyllä versiolla.

Toimenpide-esitykset:

- 1) Vaasan kaupungin on syytä teettää metsissään kattava METSO-arvojen selvitys sekä uhanalaisten ja silmälläpidettävien luontotyyppien selvitys ennen kuin metsäsuunnitelma lopullisesti hyväksytään. Samalla tulee päivittää tiedot tiukan suojelun lajien (vähintään liito-orava) lisääntymis- ja levähdyspaikoista hakkuualueilla.
- 2) Vähintäänkin METSO I ja II luokkien metsät sekä uhanalaisia luontotyyppejä edustavat metsiköt tulee rajata hakkuiden sekä muiden kuin asukas- ja käyttäjäturvallisuuden kannalta välttämättömiksi arvioitujen toimenpiteiden ulkopuolelle.
- 3) Arvokkaimpien luontokohteiden osalta on syytä ottaa vakavaan harkintaan kohteiden lakisääteisen suojelun edistäminen (jatkotoimenpide).
- 4) Osana suunnitelman lopputyöstä tulee ulkopuolisena konsulttityönä laatia suunnitelman osalta ympäristövaikutusten sekä sosiaalisten vaikutusten arviointi.

Hoitoluokat

Luonnoksen hoitoluokitus on epäonnistunut niin käytettyjen hoitoluokkien, hoitoluokkien kuvausten kuin yksittäisten metsäalueiden ja -kuvioiden luokittelunkin osalta. Vaasan kaupunkimetsissä on 2020-luvulla korkea aika luopua metsien luokittelusta lähtökohtaisesti talousmetsiin. Näin on jo tapahtunut monissa Suomen kaupungeissa. Enemmän painoa tulee antaa metsien merkitykseen luontoarvojen, lähimetsäkäytön, virkistyskäytön sekä näkymä-, melu- ja pölynsuojan kannalta.

Hoitoluokkien kuvaukset ovat vanhakantaisia korostaen kohtuuttomasti metsien hakkuu- ja hoitotarpeita sekä metsätalouden harjoittamisen ensisijaisuutta muiden, Vaasan kaupunkimetsissä aidosti olennaisempien arvojen kustannuksella. Hoitoluokkien kuvauksissa kiinnittää kiusallista huomiota myös luontoarvojen (luontotyypit, lajit, ekologisen verkoston laatu) säilyttämisen ja lisäämisen olematon rooli talous-, virkistys- ja lähimetsien kohdalla.

Hoitoluokissa on tehty myös erikoinen, järkevää ja faktapohjaista metsienkäytön suunnittelua olennaisesti vaikeuttava ratkaisu yhdistää suojelu- ja arvometsät samaan luokkaan. Ongelmaa pahentaa se, että suunnitelmassa tästä sisällöltään turhan sekavasta luokasta käytetään toistuvasti muotoilua Suojelualueet sekä ainakin kerran muotoa suojelumetsät. Suojelualueet ovat normaalissa kielenkäytössä alueita, jotka on lakisääteisesti perustettu tai vähintäänkin varattu perustettavaksi luonnonsuojelualueiksi.

Vallitseva valtakunnallinen tapa on osoittaa viheralueiden luokittelussa suojelumetsiksi perustetut suojelualueet sekä kaavoissa suojelualueiksi varatut alueet. Arvometsiksi osoitetaan yleensä muita luonto-, maisema- ja kulttuuriarvoiltaan merkittäviä metsiköitä ja metsäalueita. Tämä malli on kaikin puolin järkevä käytettäväksi myös Vaasassa.

Suunnitelman fataaleihin epäonnistumisiin kuuluu se, kuinka heikosti siinä on tunnistettu ja nostettu arvometsinä esille Vaasan metsien lukuisat valtakunnallisesti, maakunnallisesti ja paikallisesti arvokkaat luontokohteet sekä yksittäiset arvokkaat metsäkuviot. Tällaisia arvometsästatuksen ansaitsevia luontoalueita on tunnistettu muun muassa kaupungin omissa luontoselvityksissä, liito-oravaselvityksissä, luontojärjestöjen suojeluesityksissä (mm. metsäsuunnitelmaa varten kaupungille toimitettu Vaasan arvometsät-esitys sekä itsenäisyyden juhluvuonna 2017 tehty suojeluesitys sekä ilmeisesti myös metsäsuunnittelun maastotöissä. Vaasan metsistä löytyvien merkittävien luontoarvojen takia varsinkin arvometsien määrää olisi faktaperusteilla mahdollista ja perusteltua moninkertaistaa luonnoksessa esitetystä.

Oma lukunsa ovat erälle suojelualueiden hoitoluokan kohteille osoitetut hakkuut. Esimerkiksi Kuusisaaren metsät on luokiteltu suojelualueiksi, mutta silti pääosa niistä on esitetty käsiteltäviksi metsien keskeisille suojeluarvoille (valtapuuston ikä, puuston luonnon tilan aste, lahoppuun määrä ja vaihtelevuus) kannalta tuhoisilla mittavilla avo- ja harvennushakkuilla. Samoin osalle lähimetsistä on esitetty päätehakkuita, vaikka Hoitoluokat -dian mukaan lähimetsien metsähoitotoimet toteutetaan peitteisyys säilyttäen.

Toimenpide-esitykset:

- 1) Vaasan kaupungin on syytä luopua talousmetsien hoitoluokasta ja siirtää nykyiset tämän luokan kohteet muihin hoitoluokkiin.
- 2) Suojelu- ja arvometsien hoitoluokka tulee jakaa erikseen suojelumetsiksi ja arvometsiksi.
- 3) Arvometsiksi osoitettujen metsien määrää tulee olennaisesti lisätä.

4) Hoitoluokkien kuvauksia tulee muokata talousmetsä- ja hoitopainotteisuutta vähentäen ja luontoarvojen sekä hallitun hoitamattomuuden painoarvoa lisäten.

Järkevien kaupunkimetsän hoitoperiaatteiden huomiointi

Pääosalla Vaasan kaupungin metsistä on niiden sijainnin ja käytön takia tavanomaista talousmetsää suurempi merkitys ulkoilu- ja virkistysmetsinä. Lisäksi monilla metsistä on erityistä arvoa metsäluonnon monimuotoisuuden turvaamisen, luonnonmukaisien kauko- ja lähimaisemien, epätoivottujen maisemanäkymien välttämisen sekä melu- ja pölysuojan kannalta. Edellä mainittujen erityisarvojen korkean, koko ajan kasvavan painoarvon takia Vaasan kaupungin metsiä on syytä tarkastella hoitoluokasta riippumatta ns. kaupunkimetsinä.

Hyvien kaupunkimetsänhoidon periaatteiden sijaan suunnitelmassa tukeudutaan huomattavan vanhakantaiseen normitalousmetsien hoitoideologiaan. Tämä näkyy selkeimmin siinä kuinka vahvasti aineisto tukeutuu talousmetsien hoidossa käytettyihin, kaupunkimetsien hoidossa kyseenalaisiin kehitysluokkasuosituksiin. Kuvioiden ja konkretian tasolle vanhakantaisuus heijastuu siinä kuinka vahvasti tukeudutaan jaksollisen metsätalouden niihin toimiin (laajat avo- ja harvennushakkuut, virkistykselle ja luonnolle tärkeimpien vanhojen ja varttuneiden metsien keinollinen uudistaminen), jotka kaupunkimetsissä aiheuttavat eniten ristiriitoja ja kritiikkiä.

Vaasan kaupunkiympäristölautakunta on kokouksessaan 8.6.2022 vahvistanut suunnitelmalle ylempänä käsitellyt tavoitteet (12 kpl). Asetetut tavoitteet toteutuvat suunnitelmassa hyvin epätasapainoisesti. Näyttää siltä, että erityistä painoarvoa on saanut suunnitelmaluonnoksesta löytyvä ylimääräinen tavoite: ”*Metsäsuunnitelman tavoitteena on säilyttää metsien elinvoimaisuus toteuttamalla aiemman suunnitelman rästiin jääneitä toimenpiteitä*”. Suunnitelmaan tutustuja ei voi välttyä siltä epämiellyttävältä vaikutelmalta, että suunnitelman tekoa on kohtuuttomasti ohjannut suunnitelman laatijan halu saada toteutukseen edellisen suunnitelmakauden toteuttamatta jääneet, monelta osin toteuttamiskelvottomiksi todetut hakkuu- ja hoitoesitykset.

Lähtökohtaisesti suunnitelmaluonnos sisältää moninkertaisesti liikaa talousmetsien vallitsevista hoitokäytännöistä periytyviä avo- ja harvennushakkuita, muita raskaita uudistushakkuita sekä edellämainittuihin liittyviä ennakko- tai jälkihoitotoimenpiteitä (ennakkoraivaukset, ojitusmätästykset, kunnostusojitukset, kuusen- tai männyn istutukset). Ongelmaa pahentavat järkevän kaupunkimetsänhoidon kannalta liian suuri kuvioiden keskikoko ja siitä johtuva heterogeenisyys varsinkin hoitotarpeen arvioinnin kannalta. Lopputuloksena on varsinkin kaupunkialueella runsaasti koko kuviolle esitettyjä turhan raskaita toimenpiteitä, joille olisi asiaperusteita korkeintaan tonttien, teiden ja reittien reunoilla, silloinkin usein poimintahakkuuksi kevennettyinä.

Vastaavasti suunnitelmaluonnoksesta löytyy liian vähän rauhaan jätettyjä metsiä, hallittua hoitamattomuutta (=vain turvallisuusperusteinen rajattu hoito lahoppuuta jättäen) sekä tonttien, teiden, ulkoilureittien ja muiden erityiskohteiden reuna-alueille selkeästi kohdennettuja ja rajattuja yksittäisten puiden poimintoja.

Toimenpide-ehdotukset:

1) Luonnosta tulee jalostaa vähentämällä olennaisesti avo- ja harvennushakkuita, muita uudistushakkuita, ennakkoraivauksia sekä ojitusmätästyksiä.

2) Kunnostusojituksista ja ylispuiden poistosta on syytä luopua kokonaan.

3) Ilmeisiä hoitotarpeita puuston huonokuntoisuuden takia sisältävien reunakuvioiden (tontit, tiet, leikkipuistot, ulkoilureitit, pääpolut) hoitoesityksiin on syytä sisällyttää reunavyöhykkeille yksilöityjen ongelmapuiden poimintahakkuu (lahopuun jätö ohjeistaen).

Vaasan metsien elinvoimaisuus sekä väitetty nuorten puustojen vähäisyys

Suunnitelman tavoitteissa korostetaan metsien elinvoimaisuuden säilyttämistä, mikä tarkoittaa käytännössä suunnitelman selkeää pyrkimystä lisätä olennaisesti avohakkuualueiden, taimikoiden sekä yhden ikäisten nuorten kuusi- ja mäntymetsien suhteellista osuutta kaupungin metsissä. Tavoite voi puustojen elinvoimaisuuden lisäämisen kannalta olla paikoin perusteltavissa, mutta metsien elinvoimaisuuden kannalta tavoite ja sen mukaiset toimenpiteet edustavat suunnitelman tavoittelemassa muodossa ja laajuudessa aktiivista luontokadon edistämistä.

Raskaiden hakkuiden perusteena käytetään talousmetsien jaksollisen kasvatuksen yhteydessä luotua, itsessään kritiikille altista kehitysluokkasuositusta, joka ei sovellu lainkaan kaupunkimetsien hoitoon. Varsinkin mäntyvaltaisilla sekä karummilla metsätyypillä sen mukainen karkea jaottelu myös luokittelee uudistuskypsiksi eli elinvoimansa menettäneiksi ison joukon biologisen ikänsä ja elinaikaodotteensa osalta vasta ”alkavan keski-ikäisen” metsiä, joilla on jäljellä vielä lukuisia vuosikymmeniä elämää matkalla tilanteeseen, jossa merkittävä osa valtapuustosta on huonokuntoista.

Metsäsuunnitelman tausta-aineistoissa sekä eräissä aihetta popularisoineissa lehtijutuissa (esim. Ilkka-Pohjalainen 23.6.2022) annetaan hyvin synkkä ja faktojen osalta harhaanjohtava kuva Vaasan kaupungin metsien nuorten puuiden vähäisyydestä sekä vanhojen metsien kohtuuttomasta määrästä. Edellä mainituilla perustellaan etenkin uudistushakkuiden moninkertaistamista nykyisestä tasosta. Todellisuudessa tilanne ei ole mitenkään erityisen synkkä eli pelkästään suunnitelman perusteella kaupungin metsistä merkittävä osa on aukkoja (3 %), taimikoita (10 %), nuoria kasvatusmetsiä (17 %) tai peräti eri-ikäisrakenteisia metsiä (7 %). Lisäksi varttuneissa ja uudistuskypsissä metsissä on runsaasti mäntyvaltaisia metsiä, karujen kasvupaikkojen havusekametsiä sekä muita rakenteeltaan monipuolisia ja hyväkuntoisia puustoja, joilla on potentiaalia säilyä (puustoltaankin) elinvoimaisina vielä pitkään.

Huomattava osa suunnitelmassa valtapuustoltaan uudistuskypsiksi tai varttuneiksi todetuista metsiköistä sisältää todellisuudessa merkittävän määrän nuorta puustoa. Esimerkkejä tällaisista metsistä ovat vaikkapa Kuusisaaren iso harvennushakkuukuvio 175 (9,06 ha, varttunut kasvatusmetsä) sekä saman saaren avohakattaviksi esitetyt uudistuskypsät kuviot 169 (4,32 ha), 173 (1,76 ha), 176 (1,13 ha) sekä 300 (3,36 ha).

Kuusisaaren avohakkuukuvioiden kaltaisten, ikärakenteeltaan vaihtelevien metsiköiden kohdalla metsäsuunnitelman tarjoama, elinvoiman ”palauttava” käsittely on erityisen vakava virhe. Kuviot edustavat isolta osin puustorakenteeltaan luonnontilaisen kaltaisia vanhoja ja iäkkäitä metsiä, joiden merkitys monimuotoisuuden suojelulle tiedetään 2020-luvulla keskeisen tärkeäksi. Näiden metsien ominaisuuksiin kuuluu se, että järeän valtapuuston ohella puustossa on tuntuvasti myös ohutta ja keskijäreää puustoa sekä lahopuuta. Tällaisten eri-ikäistä ja -kokoista puustoa sisältävien monipuolisten arvometsiköiden avohakkaaminen ja muuttaminen yksipuolisiksi, yhdenikäisiksi mänty- ja kuusi-istutusmetsiksi on vastuutonta. Erityisen tyyliittömäksi toiminta muuttuu, jos sitä suunnitelman tapaan perustellaan metsien elinvoimaisuuden lisäämisellä. Ongelma koskettaa Kuusisaaren ohella kymmeniä muitakin metsäalueita.

Arvokkaiden luontokohteiden huomiointi

Metsäsuunnitelma epäonnistuu Vaasan arvokkaiden luontokohteiden tunnistamisessa ja huomioinnissa. Jäljempänä on esitelty tiiviisti joidenkin luontokohderyhmien huomiointia.

– *Vaasan arvometsä-esityksen kohteet*

Suunnitelmaluonnoksessa on erittäin heikosti huomioitu ympristöjärjestöjen isolla työllä metsäsuunnitteluprosessia varten valmisteleman Vaasan arvometsä-esityksen kohteet. Lukuisat esityksen kohteet pirstoutuvat ja menettävät suunnitelman toteutuessa arvojaan ilman esim. turvallisuudesta johtuvia asiaperusteita.

Maltillisen kiitoksen ansaitsee Öjenin kohteiden osittainen luokittelu suojelualueiksi ja niiden jättäminen hoitotoimenpiteiden ulkopuolelle.

– **Luontodirektiivin liitteeseen IV (a) kuuluvien lajien huomiointi**

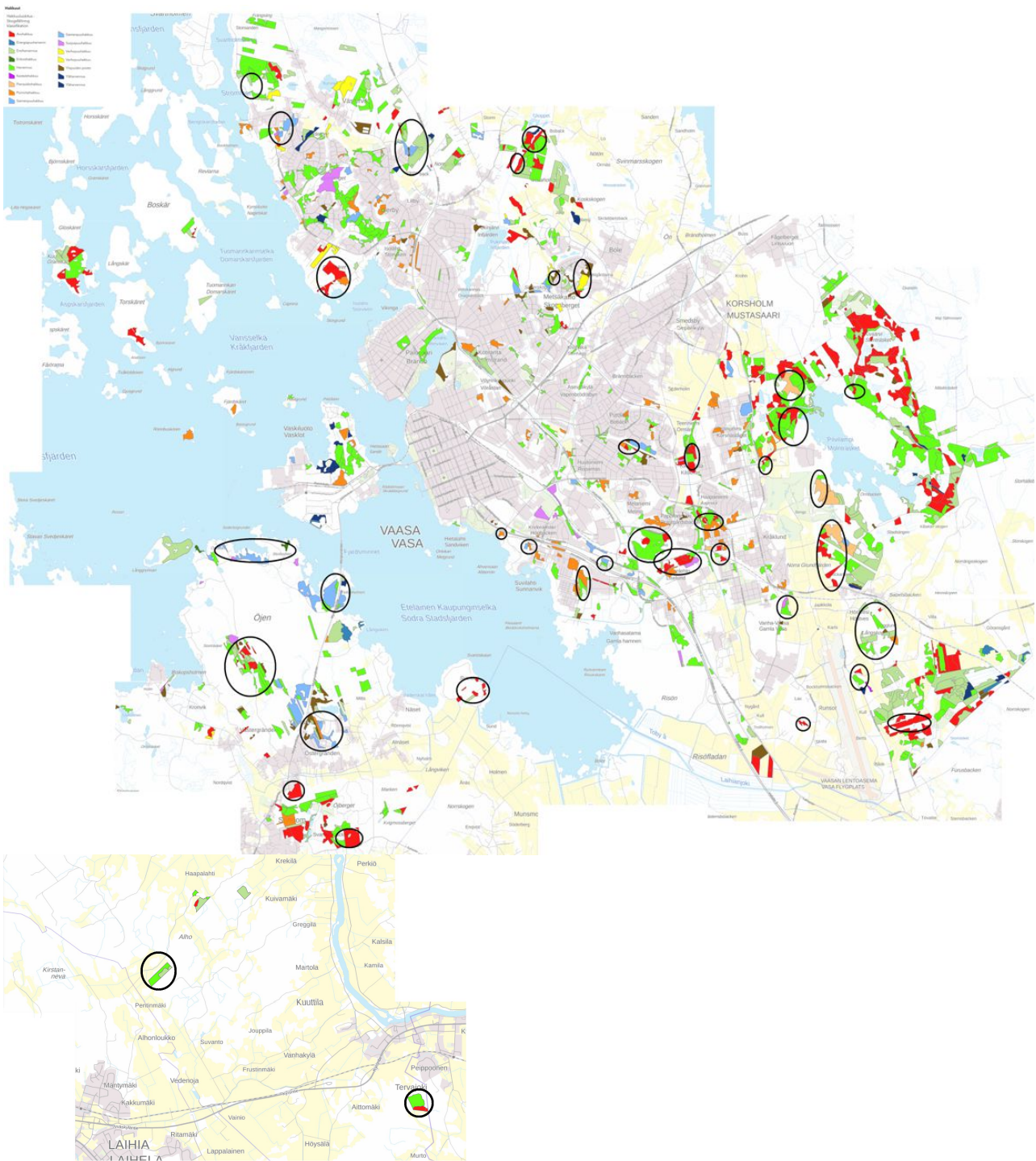
Vaasan kaupunki ja Etelä-Pohjanmaan ELY-keskus laativat yhteistyössä vuonna 2020 toimintamallin direktiivilajien huomioon ottamisesta maankäytön suunnittelussa. Toimintamallissa on Vaasan metsäsuunnitelmasta oma kappaleensa, jossa todetaan seuraavaa:

*”Maankäytön suunnittelun lisäksi direktiivilajien ennakoiva suojelu tapahtuu alueiden rakentuessa kaavan mukaisesti sekä viheralueiden hoidon avulla. Vaasassa laaditaan uusi metsäsuunnitelma 2020–2030, jossa määritellään viheralueiden hoito kymmeneksi vuodeksi eteenpäin. **Metsäsuunnitelman laadinnassa tullaan huomioimaan direktiivilajien suojelu metsäkuvioiden hoitoluokituksissa ja -suosituksissa.** Kaupungin tietoaaineisto direktiivilajien esiintymisalueista on luovutettu metsäsuunnitelman laatijan käyttöön kevään 2019 aikana.*

Metsäsuunnitelma tarjoaa hyvän mahdollisuuden kehittää direktiivilajien, erityisesti liito-oravan ja lepakoiden ennakoivaa suojelua. Esimerkiksi kuviokohtaisin suosituksin voidaan turvata lajien ydinalueita sekä parantaa kulkuyhteyksiä.”

Tosiasiassa direktiivilajeja ei ole huomioitu metsäsuunnitelman laadinnassa juurikaan. Tästä todiste on, että on löydettävissä jopa 230 kuviota ja 38 erillistä aluetta eri puolilta Vaasaa (ks. kartat alla), jossa metsäsuunnitelma on suoraan ristiriidassa jonkin seuraavista kanssa:

- Liito-oravan tiedossa oleva elinpiiri (=lisääntymis- ja levähdyspaikka)
- Tiedossa olevan elinpiirin lähellä sijaitseva mahdollinen, lajille soveltuva elinympäristö
- Liito-oravalle tärkeä kulkuyhteys
- Viitasammakon tunnettu kutupaikka (=lisääntymis- ja levähdyspaikka)



Arvio sekä direktiivilajien toimintamallin että luonnonsuojelulain 49 §:n vastaisista hakkuukohteista Vaasan ja Vähänkyrön alueilla. Nämä kohteet/hakkuukuviot on kartoissa ympyröity.

Metsäsuunnitelma on useissa tapauksissa myös luonnonsuojelulain direktiivilajien lisääntymis- ja levähdyspaikan hävittämis- ja heikentämiskiellon (49 §) vastainen. Näin esimerkiksi Itämelaniemen Mustikkamaalla, jossa tunnetun, useita vuosia käytössä olleen liito-oravan pesäkolon sijaintipaikalle on merkitty avohakkuu. Lisäksi Mustikkamaalla heikennettäisiin tai jopa hävitettäisiin viitasammakon kutupaikka. Esimerkkinä liito-oravan kulkuyhteyksien heikentämisestä voidaan mainita Liisanlehdon arvokkaat lehdot, jotka niin ikään on suunniteltu avohakattavan. On ilmeistä, että mm. näille kohteille suunnitellut tehometsätaloustoimet vaatisivat poikkeusta luonnonsuojelulain 49 §:n kiellosta. Edelleen on ilmeistä, etteivät poikkeusluvan edellytykset voisi näissä tapauksissa mitenkään täytyä, eikä lupia myönnettäisi.

Runsaat avo- ja harvennushakkuut ja muut metsänkäsittelytoimet liito-oravan tai muiden direktiivilajien elinympäristöissä, lajeille potentiaalisesti sopivissa tai sellaiseksi kehittyvissä muissa metsissä sekä tärkeillä kulkuyhteyksillä eivät edistä toimintamallin tavoitetta kehittää lajien ennakoivaa suojelua. Päinvastoin suunnitelma johtaisi toteutuessaan direktiivilajien kantojen tilan huonontumiseen, kun lajien elinympäristöjä tai niille tärkeitä, potentiaalisesti sopivia biotooppeja tuhoutuisi.

Kaikkiaan voidaan todeta, että liito-oravan ja muiden direktiivilajien esiintymistiedot eivät liene ainakaan koko laajuudessaan (esim. laji.fi-aineistot) olleen metsäsuunnitelman laadinnan pohjana. Suunnitelmaan tutustuessa herää jopa ajatus, ettei edes kaupungin omia direktiivilajiaineistoja ole käytetty suunnitelman pohjana. Direktiivilajien osalta suunnitelma on ala-arvoisen huonosti laadittu, ja tältä osin se pohjautuu puutteellisiin tietoihin. Metsäsuunnitelma on paitsi kaupungin itse laatiman toimintamallin, myös suoraan luonnonsuojelulain vastainen.

- ***Kaavojen ja viheraluejärjestelmän luontokohteet ja ekologiset yhteydet Valmistellaan 22.8. jälkeen***
- ***Linnustoarvojen huomiointi Valmistellaan mahdollisesti 22.8. jälkeen***

Vaasan metsiensuojelutilanteen asiallinen kuvaus

Kaupungin tiedotteessa metsäsuunnitelman nähtäville asettamisesta (21.6.2022) annetaan seuraava vääristynyt kuvaus Vaasan metsiensuojelutilanteesta: ”Vaasan kaupungin nykyisistä metsäalueista noin 14 % (noin 530 ha) on suojelualueita. Jos otetaan huomioon myös kaupungin alueella sijaitsevat valtion suojelualueet Öjen ja Risö (n. 500 ha), on suojelualueiden määrä huomattavasti suurempi.”

Vääristynyt on erityisesti väite, että kaupungin nykyisistä metsäalueista 14 % on suojelualueita. Luku 14 % viittaa metsäsuunnitelman suojelualue -hoitoluokkaan, johon on vallitsevista käytännöistä poiketen yhdistetty suojelustatukseltaan heterogeeninen joukko alueita (mm. perustettuja luonnonsuojelualueita, yleiskaavan SL, luo- ja VR-alueita, metsälain mukaisia elinympäristöjä sekä kaupungin itse tunnistamia arvometsiä). Hoitoluokkien käyttö on arvioitu tarkemmin luvussa ”Hoitoluokat”.

Kaupungin metsäalueista on lakisääteisesti suojeltu noin 2 % (noin 80 ha). Lisäksi kaupungin metsistä arviolta noin 8,5 % (noin 320 ha) ovat yleiskaavan SL-varauksia. Nämä – perustetut luonnonsuojelualueet ja SL-varaukset - olisivat kuulunut suojelualue- hoitoluokkaan, muut eivät.

Emme pidä myöskään asiallisena kaupungin viittausta valtion suojelualueisiin tiedotteessa, joka käsittelee kaupungin metsäsuunnitelmaa. Tällä viittauksella yritetään vahvistaa mielikuvaa, että Vaasassa olisi suojeltu riittävästi metsiä. Todellisuudessa Vaasan alueen metsistä on lakisääteisesti suojeltu noin 5 %, mikä on vähän yli Pohjanmaan keskiarvoa (4 %). SL-varauksia ei voida sisällyttää näihin laskelmiin, koska myös muissa kunnissa saattaa olla toteuttamattomia suojeluvaramuksia, jotka eivät näy virallisissa suojelutilastoissa.

Vieraslajitorjunnan tarpeiden huomiointi

Vaasan kaupungin viheralueilla on etenemässä koko ajan paheneva haitallisten vieraslajien

leviäminen. Ongelmaan olisi tullut kiinnittää huomiota myös metsäsuunnitelmassa. Suunnitelmaluonnoksesta puuttuvat kaikki vieraslajitorjunnan toimenpiteet. Sen sijaan useille vieraslajiongelman (varsinkin jättipalsami) kohteena oleville metsäkuvioille esitetään hakkuita, joiden seurauksena ongelma todennäköisesti pahenee lajien saadessa niiden kasvua edistävää lisävaloa. Esimerkkejä ongelmasta ovat Kotirannan länsipuolinen kanavan varren lehtimetsien alue (varsinkin ensiharvennettavaksi esitettävä kuvio 483) sekä Pappilanmäen ja Mustikkamaan itäosan harvennushakkuut.

Ratkaisuehdotus: Kaupungin tulee suunnitelmaluonnoksen jatkotyöstössä antaa vieraslajitorjunnalle sen ansaitsema painoarvo. Tämä edellyttää toisaalta aktiivisten kuviokohtaisten vieraslajitorjuntatoimien määrittelyä, toisaalta on syytä poistaa vieraslajiongelmaa pahentavat hakkuutoimenpiteet niiltä kuvioilta, joissa vieraslajitilanne on jo nykyisellään huolestuttava.

Metsien virkistyskäytöllisen ja kansanterveydellisen merkityksen huomiointi

Vaasan kaupungin omistamilla metsillä on suuri merkitys kansanterveyden edistämisessä niiden tarjoamien ulkoilu- ja virkistysmahdollisuuksien kautta. Metsäsuunnitelman tavoitteissa nostetaan esille metsien virkistyskäytön edellytysten mahdollistaminen. Tavoite ei kuitenkaan toteudu alueilla, joihin suunnitelmaluonnoksessa kohdistuu runsaasti hakkuita. Laajojen hakkuiden toteutuessa ahkerassa virkistyskäytössä olevilla metsäalueilla, mm. Pilvilammella, Mustikkamaalla, Öjbergetillä, Vaskiluodossa, Gerbyssä sekä Metsäkallion ja Bölen alueilla, heikennetään näiden virkistyskäyttöarvoa vuosikymmeniksi eteenpäin. Avohakkuut sekä metsän luonnonmukaisuutta voimakkaasti muuttavat harvennukset eivät ole myöskään yhteensopivia kaavamääräysten kanssa siellä, missä alueet on kaavoitettu virkistysalueiksi (yleiskaava 2030).

Luonnon terveys- ja hyvinvointivaikutuksia on tutkittu runsaasti ja tätä tietoa on yhä enemmän otettu käyttöön palveluiden kehittämisessä. Todetut luonnon terveysvaikutukset ovat laajat niiden vaikuttaessa tervehdyttävästi ihmisen verenpaineeseen, sykkeeseen, verensokeriarvoihin, elimistön puolustusmekanismeihin sekä mielialaan ja elinvoimaisuuden tunteeseen. Uupumus ja masennus ovat kansanterveyden suurimpia haasteita tänä päivänä ja näiden ennaltaehkäisyn sekä niistä kuntoutumisen edistämisen toimenpiteet ovat enemmän kuin tarpeellisia. Luonnonmukaisilla, metsäisillä viheralueilla on tässä keskeinen tärkeä rooli.

Kuntalaisille helposti saavutettavina tulisi löytyä laajoja luonnontilaisia tai sen kaltaisia metsiä ulkoilu- ja virkistyskäyttöön. Hyvinvointia tukevien luontoympäristöjen tulee tarjota laajuutta, etäisyyden tuntua (mikä syntyy esim. puiden luoman seinämän kautta) sekä rikkaan ja monipuolisen ympäristön, mikä stimuloi aisteja ja tuottaa aihetta ihmettelyyn. Ympäristön tulee olla myös yhteensopiva kokijan tarpeisiin. Nuoret taimikot eivät tutkitusti toimi optimaalisesti hyvinvoinnin lähteinä, vaan päinvastoin tarvitaan vanhoja luonnontilaisia tai sen kaltaisia vähintään 80-vuotiaita laajoja metsäalueita ihmisten hyvinvoinnin ja terveyden edistämiseksi. Vaasassakin olisi oiva hetki ottaa kaupungin luontoarvoiltaan rikkaat metsät käyttöön ns. terveysmetsinä osana ennaltaehkäiseviä palveluita sekä onnellisuuden lisäämisen tavoitteita. Terveemmät kuntalaiset pysyvät pidempään työelämässä ja tuovat kunnalle verovarvoja.

Tapio on kehittänyt toimintamallia "Kansanterveyttä metsästä" ja tämän toimintamallin tavoitteena on edistää metsäluonnon terveyshyötyjen suunnitelmallista huomiointia kunnan toiminnoissa ja palveluissa. Toimenpide-ehdotuksena on muun muassa se, että osana lakisääteistä vaikutusten ennakoarviointia tulisi huomioida päätöksiä tehtäessä myös luonnon hyvinvointivaikutukset. Tätä ei saatavilla olevan suunnitelma-aineiston perusteella ole tehty, eikä muutakaan kaupungin

virkestymetsien vaikuttavuustutkimusta. Osallistamisen näkökulmasta olisi myös tärkeää kartoittaa kuntalaisten hyvinvoinnille tärkeät metsäkohteet suunnittelun tueksi ja kuntalaisten parhaaksi.

Metsien maisema-arvojen huomiointi

Suunnitelman mukaiset hakkuut aiheuttavat erittäin merkittäviä maisemavaurioita monilla tällä hetkillä runsaspuustoisilla, varttuneiden ja vanhojen metsien vallitsevilla viheralueilla. Esitetyt uudistushakkuut ja mittavat harvennukset pilaavat myös kohtuuttoman paljon ”metsän tuntua” monilla alueilla. Esimerkiksi Vaasan tärkeimpiin kuuluva luontovirkistysalue Pilvilampi vaurioituu tältä osin todella pahasti. Myös Myrgrundintien länsireunan pitkä luonnonmetsäprofiili hävisi suurelta osin hakkuiden myötä.

Laajat ja huonosti sijainnin osalta harkitut harvennus- ja uudistushakkuut nostava kohtuuttoman paljon esille myös luonnossa liikkumisen kannalta yleisesti epätoivottuina koettuja maisemanäkymiä, kuten liikenneväyliä, teollisuusalueita sekä talojen piha-alueita. Monessa tapauksessa ongelma poistuisi korvaamalla koko kuviolle esitetty uudistus- tai harvennushakkuu reuna-alueisiin kohdistetulla rajoitetulla yksittäisten puiden poiminnalla.

Metsien opetuskäytön ja ympäristökasvatuksen huomiointi

Suunnitelmaluonnoksessa hakkuita kohdennetaan lähelle kouluja ja päiväkoteja esimerkiksi Sundomissa ja Gerbyssä, mikä heikentää mahdollisuuksia käyttää lähimetsiä opetuksessa ja ympäristökasvatuksessa. Arvokkaiden luontoympäristöjen säilyttäminen virkestyskäyttömetsissä on tärkeää myös kolmannen sektorin ympäristökasvatuksen toteuttamisen edistämiseksi. Metsäsuunnitelman osana olisi aiheellista toteuttaa sen vaikutusarviointi opetuskäytön ja ympäristökasvatuksen näkökulmasta.

Jatkotoimenpiteet kootusti **Valmistellaan 22.8 tilaisuuden jälkeen**

Linkit ja viitteet aikaisempiin esityksiin

Aikaisemmat luontojärjestöjen esitykset metsäsuunnitelmasta löytyvät kootusti osoitteesta <https://web.sll.fi/pohjanmaa/vaasa/vaasan-metsasuunnitelma-2020-2030>

Vaasan ja Mustasaaren arvometsiä – 10 suojeluehdotusta luonnon ja ihmisten hyväksi (2017): <https://web.sll.fi/pohjanmaa/vaasa/Metsiensuojeluesitys>

Vaasassa 22.8.2022

Kyrön Seudun Luonnonsuojeluyhdistys ry

Pekka Niemi-Nikkola, puheenjohtaja

Pentti Kananoja, sihteeri

Merenkurkun lintutieteellinen yhdistys ry

Anne Paadar, puheenjohtaja

Ostrobothnia Australis rf

Anette Bäck, ordförande

Gun Dahlvik, sekreterare

Suomen luonnonsuojeluliiton Pohjanmaan piiri ry

Heli Hämäläinen, puheenjohtaja

Teemu Tuovinen, aluesihtööri

Vaasan Sieniyhdistys ry

Matti Kyröläinen, puheenjohtaja

Eija Koski, varapuheenjohtaja

Vaasan ympäristöseura – Vasa miljöförening ry

Matti Tuomaala, puheenjohtaja

Lasse Villanen, sihteeri