

Virtain-Ruoveden luonnonsuojeluyhdistys ry
c/o Aimo Kuivamäki
Visuvedentie 922
34870 Visuvesi
0400 195915
akuivam@gmail.com

MUISTUTUS

14.3.2024

Ruoveden kunta
Ympäristölautakunta
Ruovedentie 30
34600 Ruovesi

Asia Muistutus Morenia Oy:n yhteislupahakemuksesta, soran ja hiekan otto ja soran murskaus, Siikakankaan sora-alue

Lähtökohta

Morenia Oy hakee maa-aineslain (155/1981) 4 §:n sekä ympäristölain (527/2014) 27 §:n mukaista yhteislupaa soran ja hiekan ottamiseen sekä sora-aineksen murskaamiseen Siikakankaan ”sora-alueen” kiinteistöille 702-416-1-94 ja 702-894-1-4.

Hakemukseensa Morenia Oy on liittänyt maa-ainesluvan ja ympäristöluvan yhteislupahakemuksen.

Suunnitellun toiminta-alueen kokonaispinta-ala on 10,27 ha, josta ottamisalueen koko on 6,1 ha ja loppuosa on varastointi- ja tukitoiminta-alueita, jona käytettäisiin vanhaa ottoaluetta. Kokonaisottomäärä on 300 000 m³ kymmenen vuoden aikana. Kyseessä on ”jatkolupa”.

Muistutus

1. Uusi lupa vai jatkolupa?

Hakemuslomakkeen ensimmäisellä sivulla ruksatun vaihtoehdon mukaan kyseessä on uusi lupahakemus. Myöhemmin hakemuksessa ja kuulutuksessa puhutaan kuitenkin jatkoluvasta, mutta tulkintamme mukaan **kyseessä on selvästi uusi lupa**.

Aluella on ollut vanha, vuonna 2009 kymmeneksi vuodeksi Morenia Oy:lle myönnetty ottamislupa (Ruoveden ympäristölautakunnan 9.6.2009, § 42), joka on päättynyt v. 2009 (liite 1). Luvan päättymisestä on siis jo 5 vuotta. Onko vanhan luvan myöntämisen lupaehdot (liite 1, etenkin lupaehdot 4, 7, 12, ja 17) täytetty? Kohdassa voimassaolo sanotaan lisäksi, että lupamääräysten siistimis- ja luiskatyöt on suoritettava viimeistään 9 kuukauden kuluttua ottamistoimintaa koskevan luvan päättymisestä ja alue palautetaan metsätalouskäyttöön. Onko vuoden 2009 luvan loppukatselmus tehty ja pöytäkirja toimitettu myös alueelliselle ympäristöviranomaiselle?

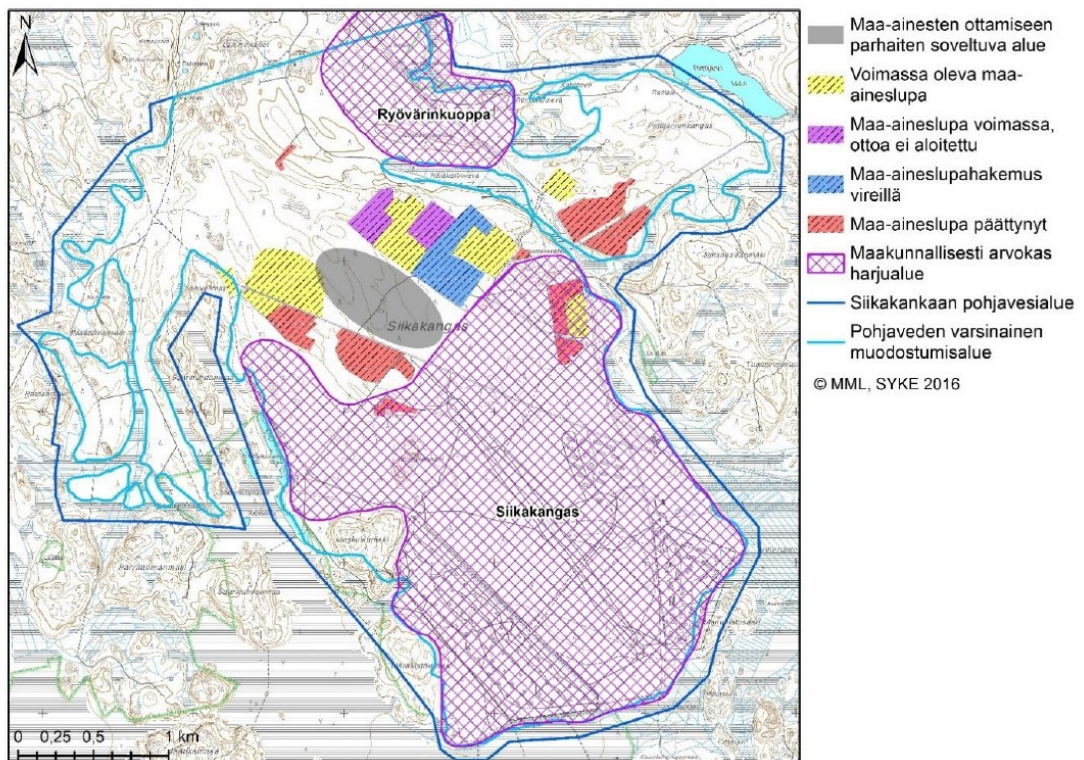
2. Siikakankaan maa-ainesten otto

Siikakangas on maakunnallisesti tärkeää pohjavesialuetta, joka on maakuntakaavassa 2040 määritelty ”Teknisen huollon kehittämisen kohdealue, pohjavesialue”, jolla tulee varautua seudulliseen vedenhankintaan.

Siikakankaan maa-ainesten otto on runsasta ja tapahtuu suunnittelemattomasti pala palalta aluetta nakertaen. Maanmittauslaitoksen Karttapaikalta tehdyn pinta-alamittauksen mukaan kantatie 66:n länsipuolisella alueella kartalle merkittyjen maa-ainesten ottoalueiden kokonaispinta-ala on jo nyt yli **62,47 hehtaaria**. Runsas maa-ainesten otto voi vaarantaa Siikakankaan pohjavesialueen tulevaa käyttöä. Siikakankaan alueesta on v. 2017 tehty tutkimus ***Siikakankaan pohjavesialueen soveltuminen vedenhankintaan ja maa-ainesten ottamisen yleissuunnitelma*** Ruoveden kunnan, Turun yliopiston ja ELY-keskuksen kanssa (Nylund 2017). Siinä esitetään suositus:

Jotta maa-ainesten ottamisesta ei aiheutuisi haitallisia vaikutuksia pohjaveden laatuun ja määrään, tulee mahdollisten uusien alueiden käyttöönotto tapahtua vasta silloin, kun käytöstä poistuneet ottamisalueet on saatu jälkihoidettua siinä määrin, etteivät ne enää aiheuta merkittävää riskiä alueen pohjavedelle.

Nylundin raportissa esitetään maa-ainesten ottamiseen parhaiten soveltuva alue (kuva 1).



Kuva 66. Maa-ainesten ottamiseen soveltuvat uudet alueet.

Kuva 1. Siikanevan maa-ainesten ottoon parhaiten soveltuva alue (Nylund 2017)

Kuvasta 1 nähdään, että myönnettyt maa-ainesluvut sijoittuvat muualle paitsi tälle parhaiten soveltuvalle alueelle. Toisaalta on huomioitava, että Nylundin raportissa on huomioitu vain geologiset ominaisuudet ja pohjavesiolosuhteet, mutta ei Siikanevan kasvillisuutta eikä eläimistöä. Tämä voi osaltaan rajoittaa maa-ainesten ottoa, mikäli alueelle tehtäisiin kattava luontoselvitys.

Siikakankaan maa-ainesten ottoalueiden määrä ja pinta-ala (62,47 ha) ylittää YVA-kynnyksen niin määrän kuin pinta-alankin perusteella. Siksi koko Siikakankaan alueelle tulisi laatia YVA-lain mukainen arviointi.

3. Ottosuunnitelma

Morenia Oy:n uudessa hakemuksessa esitetään, että maa-ainesten otto ulottuisi tasolle +168 m (N2000) ja pohjaveteen jätetään vähintään 4 m:n suojakerros mitattuun tasoon. Pohjaveden korkeustieto perustuu pohjavesiputken PV 5:n mittaustietoihin. Hakijan välinpitämättömyyttä kuvaa se, että viimeisin mittaustieto on tehty 3.7.2018 eli lähes 6 vuotta sitten. PV 5:n vedenkorkeushavainnoissa kiinnittää huomioita suuri vaihtelu: ylin vedenkorkeus 165,86 m on havaittu 6.9.2010 ja muita yli 164 m:n vedenkorkeuksia on mitattu:

2.6. 2008 (164,41 m)

30.9. 2008 (164,39)

12.12.2008 (164,78)

12.8.2012 (164,48)

26.11.2012 (164,75)

12.2. 2013 (164,27)

Morenia Oy:n vuoden 2009 lupaehdoissa oli määräys (liite 1, lupaehto 4): ”Ottamista ei saa ulottaa neljää (4) metriä lähemmäksi **ylintä havaittua** pohjavedenpintaa, kuitenkin enintään suunnitelmassa esitettyyn tasoon.” **Saman ehdon tulee olla myös uudessa luvassa ja havaittujen vedenkorkeuksien perusteella ottotason alarajaa nostaa ainakin tasoon + 169-170 m.**

Hakemuksessa mainitaan, että alin ottamistaso +168 m noudattaa viereisen ottoalueen pohjantasoa. Kuitenkin vanhassa vuoden 2009 ottamistoiminnan suunnitelmassa mainitaan alimmaksi ottotasoksi +171,00 m (alueen lounaisosassa).

Toiminnan sijoituessa pohjavesialueelle, **luvanhakijan tulee hakea vesilain mukaista lupaa.** Hakemuksessa pohjavesiasiat on selvitetty puutteellisesti, eikä hakemuksen perusteella voi luotettavasti arvioida hankkeen vaikutuksia pohjavedelle. Hakemuksen mukaan hankealueen pohjaveden virtaussuuntia ei ole selvitetty eikä alueella olevasta tarkkailuputkesta otetuista pohjavesinäytteistä ole tehty vesianalyyssejä pohjaveden laadun selvittämiseksi tällä alueella.

Uudessa ottosuunnitelmassa esitetään, että vanhaa ottoaluetta (kiinteistö 702-416-1-194) käytetään varastointi- ja tukialueena (hakemuksen piirustus numero 101). Miten tämä on mahdollista ilman uutta erillistä lupaa, jos vuoden 2009 ottihakemuksen lupaehtojen mukaisesti alue on jo entisöity ja palautettu metsätalouskäyttöön?

Hakemuksessa (kohta 4. Suunnitellut ottamistoimenpiteet sekä turvallisuus ja liikennejärjestelyt) mainitaan että ottamistoiminnan aikana ottoalueelle järjestetään tarvittaessa erillinen tankkausalue, jossa pohja suojataan HDPE-kalvolla. Tämä ei ole pohjaveden suojauksen kannalta riittävä suunnitelma. Edellisissä lupamääräyksissä on mainittu että alueella ei saa huoltaa tai tankata kuormaus- ja kuljetuskalustoa paitsi toimintaa varten suunnitellussa ja lupaviranomaisen hyväksymässä pisteessä. **Näin tulee olla jatkossakin ja paikka tulee tiivistää savikerroksella sekä vahvalla muovikalvolla.**

Hakemuksen kohta 6 Toimet ympäristövahinkojen välttämiseksi: ”Toimintajaksojen ulkopuolella alueella ei säilytetä polttoaineita, mutta mikäli siellä tullaan pitämään lastauskäytössä käytettävää pyöräkuormaajaa, niin tätä säilytetään aina tukitoiminta-

alueella mahdollisen ilkeän aiheuttaman ympäristövahingon ehkäisemiseksi.” Onko tukitoiminta-alueen pohja tiivistetty asianmukaisella tavalla kuten edellisissä lupamääräyksissä vaaditaan? Tukitoiminta-alue sijaitsee vanhan ottoalueen pohjalla eli lähellä pohjaveden pintaa. **Yhdistyksen mielestä tukitoiminta-alueen tulisi olla pohjaveden kannalta turvallisemmassa paikassa.**

Lupahakemuskaavakkeessa (6051/01.2022) ihmetyttää:

- hakijalla ei ole ympäristöasian hallintajärjestelmää (sivu 5).

- ”Päästöjä ilmaan vähennetään kaluston uusimisella ja riittävillä huoltotoimilla. Käytetään parasta mahdollista tekniikkaa.” Miten nämä asiat käytännössä todennetaan ja varmistetaan?

- ympäristövaikutusten arviointimenettelyä ei ole tehty eikä ole viranomaisen kannanottoa siihen, että sitä ei tarvittaisi. Ympäristöselvityksiä ei ole esitetty myöskään ottamissuunnitelmassa, miksi?

4. Alueen nykytila, luonnonolosuhteet ja maankäyttö

Morenia Oy:n maa-aines ja ympäristölupahakemuksessa tuodaan esille Siikakankaan pohjavesialue, Siikakankaan MAALI -alue 440167 ja Siikanevan Natura-alue FI341008. Mitään omia luontoselvityksiä ei Morenia Oy ole lupahakemuksen alueelta tehnyt.

MAALI-raportissa Siikakankaan aluetta kuvaillaan seuraavasti:

Siikakangas sijaitsee Siikanevan suoalueen tuntumassa pohjoispuolella. Alue on mäntykangasta, alueen sisällä sijaitsevat käytössä olevat sorakuopat on rajattu MAALI-alueesta pois. Siikakangas on maakunnan tärkeimpiä kehrääjän (4–8 rev.) ja kangaskiurun (3–4 rev.) esiintymisalueita tapahtuneesta soranotosta huolimatta. Laajeneva soranotto olisi alueelle uhkatekijä.

MAALI -alueen kooksi (soranottoalueet rajattu pois) mainitaan n. 426 ha. Kuitenkin nykytilanteessa MAALI -alueen koko on Maanmittauslaitoksen Karttapaikalta mitattuna enää 397,5 ha (460 ha – kartan ja ilmakuvan näkyvät soranottoalueet 62,5 ha = 397,5 ha). Lisäksi Nylundin kuvan (kuva1) mukaan Siikakankaan alueella on alueita, joille on ottopöytä jo myönnetty, mutta ottopöytä ei ole vielä aloitettu sekä alueita, joilla maa-aineslupahakemus on vireillä. Pala palalta MAALI -alue siis pienenee uusien soralupien myötä ja kehrääjä ja kangaskiuru sieltä häviävät. Morenian hakemuksessa todetaan: ”Laajennuksen toteutuessa kehrääjän ja muiden metsistä riippuvaisten lajien elinympäristöt ottoalueella menetetään. Metsän osuus suunnittelun alueen pinta-alasta on kuitenkin jo nykyhetkellä vähäinen, joten hankkeen vaikutukset metsistä riippuvaisiin lintulajeihin voidaan arvioida vähäisiksi”. Tätä voisi kutsua varsin kyyniseksi ja välinpitämättömäksi asenteeksi luontoa kohtaan.

Siikanevan Natura-aluetta käsittelevässä liitteessä (hakemuksen lopussa oleva liite) tuodaan esiin erittäin uhanalaisen (ET) **nahkurin** (*Tragosoma depersarium*) esiintyminen Siikanevan ja Siikakankaan vanhastaan tunnetuilla elinpaikoilla. **Tämä tulee ehdottomasti selvittää uusilla kartoituksilla ennen uusien maa-ainesten ottolupien myöntämistä ja laatia suunnitelma nahkurin elinpaikkojen säilyttämiseksi.**

5. Ottoalueen jälkihoito

Morenian uudessa lupahakemuksessa ottoalueen jälkihoitosuunnitelmat poikkeavat vuoden 2009 lupaehdoista.

Uudessa hakemuksessa sanotaan: ”Alueelta kuorittuja pintamaita käytetään luiskissa

ja leikkauksien pohjalla kasvualustana.” Hakemuslomakeessa asia oli ilmaistu: ”Pintamaa: luiskien muotoilu ja maisemointi”. Vuoden 2009 lupaehtoissa sanotaan (liite 1, lupaehto 7): ”Avaamattomalta ottoalueelta on poistettava pintamaa- eli maanoskerros ja varastoitava lupa-alueen reunoille. Pintamaa tulee käyttää pintaverhoiluun, eikä luiskien täyttöön. Pintamaakerros on vuoden kuluessa kuorinnasta käytettävä maisemointivaiheessa olevalle alueelle uuden biologisesti aktiivisen aluskasvillisuuden ja puuston kasvualustan luomiseen. **Uuden luvan ehtojen tulee olla vuoden 2009 lupaehtojen mukaiset.**

Uudessa lupahakemuksessa esitetään: ”Mikäli metsittäminen ei onnistu luontaisesti, metsitetään kaivuualue istuttamalla alueelle 2000 puuntainta/ha. Metsittämisestä vastaa Morenia Oy, mikäli alue ei metsity luonnollisesti.” Vuoden 2009 lupaehtoissa vastaava asia oli esitetty tarkemmin (liite 1, lupaehto 7): ”Mikäli **kahden vuoden** kuluttua maisemoinnista alueella ei havaita luontaista taimettumista, tulee alueelle istuttaa havupuun ja lehtipuun taimia 2500 kpl/ha suhteessa 2:1. **Uuden luvan ehto tulee olla vuoden 2009 lupaehtojen mukainen.**

6. Päätöksen toimeenpano

Morenia esittää uudessa lupahakemuksessa oikeutta aloittaa toiminta ennen kuin päätös on lainvoimainen.

Mielestämme tätä ei tule sallia, vaan on pitäydyttävä vuoden 2009 lupaehtoihin, joiden mukaan toimintaa ei saa aloittaa ennen kuin päätös on tullut lainvoimaiseksi.

Yhteenveto

Edellä mainittuihin seikkoihin perustuen yhdistyksen mielestä lupaa ei tule myöntää. Luvan hakijan on haettava vesilain mukaista lupaa koska otto kohdistuu uudelle alueelle.

Lupaehtojen tulee olla vähintään samat kuin hakijalle myönnettyssä edellisessä luvassa.

Siikakankaan arvokkaan pohjavesialueen ja luonnon turvaamiseksi alueelle tulisi tehdä kattava YVA -selvitys ja sen perusteella yleissuunnitelma alueen maa-ainesten ottoalueista. Ennen sitä ei alueelle tule myöntää uusia maa-ainesten ottolupia.

Maa-ainesten oton yleissuunnitelma vertautuisi Ruoveden kunnan kaavoituskatsauksessa 2023-2024 esitettyyn rantakaava-alueiden edullisuusvyöhyketarkasteluun. Kuten siinäkin, olisi maa-ainesten oton yleissuunnitelman tavoitteena määrittää ne alueet, joilla maa-ainesten otto olisi yhteiskunnan ja luonnon kannalta järkevintä.

Ruovedellä 14.3.2024

Aimo Kuivamäki
puheenjohtaja
Virtain-Ruoveden luonnonsuojeluyhdistys ry

Viitteet

Nylund, Maiju, 2017. Siikakankaan pohjavesialueen soveltuminen vedenhankintaan ja maa-ainesten oton ottamisen yleissuunnitelma. Turun yliopisto, Maantieteen ja geologian laitos, Geologian osasto, 2017.

Liitteet

Liite 1 Ruoveden ympäristölautakunnan päätös 9.6.2009, § 42. Morenia Oy:n maa-aineslain 4 §:n mukainen ottolupa