

Lentua-Seuran raportti ja esitys Kuhmon kaupungille Kanninsuon ja Pienen Kanninlammen alueen suojelemiseksi osana valtioneuvoston *Luontolahjani satavuotiaalle* -kärkihanketta

Viite: KHALL § 271 (29.08.2017)

1. Taustaa

Lentua-Seuran asiantuntijat ovat maastokauden 2017 aikana tehneet selvityksen otsikossa mainitun alueen luontoarvoista ja soveltuvuudesta suojeltavaksi maamme hallituksen kärkihankkeen puitteissa. Ympäristöministeriön ja Maa- ja metsätalousministeriön yhteisessä Luontolahjani satavuotiaalle -kampanjassa kannustetaan maanomistajia perustamaan omalle maalleen luonnonsuojelulain mukainen yksityinen luonnonsuojelualue. Lentua-Seura sai tarvittavan luvan selvitystyöhönsä kaupunginjohtajalta ja samalla sitoutui raportoimaan tärkeimmistä löydöksistään kaupungille syyskuun 2017 aikana. Lentua-Seuran hanketta on esitelty Kuhmon asukkaille Kuhmolaisen koko aukeaman artikkelissa (perjantaina 4. elokuuta 2017, sivut 4–5; Liite 1).

2. Suojeltavaksi esitettävän alueen rajaus

Kanninsuon suojelualueeksi esitettävä alue sijaitsee kokonaisuudessaan Kuhmon kaupungin omistamalla noin 20 hehtaarin kokoisella kiinteistöllä 290-405-28-524 NIITTYLÄ. Maastoselvityksen edetessä suojeluun ehdotettavan alueen koko tarkentui noin 17 hehtaariin (Liite 2), joka käsittää alueen tärkeimmät suot sekä Pienen Kanninlammen; rajauksesta jätettiin pois mm. alueen eteläosassa olevat kangasmaat ja pohjoiskärjessä sijaitseva suometsä.

3. Suojeltavaksi esitettävän alueen kuvaus

3.1 Alueen yleiskuvaus

Selvitysalue on lähes kokonaan ojittamaton suoalue. Reunoilla on jonkin verran alueeseen vaikuttavaa maankäyttöä. Pohjoisreunalla vesitalouteen vaikuttaa mm. alueen vieritse kulkeva tie (Peuranpolku) ja länsireunalla on vanhaa suoviljelystä, jossa pelto-ojat ovat aiheuttaneet suon kuivahtamista. Länsipuoliselta Piilolansuolta tulee Kanninsuolle oja. Ojaa ei ole kaivettu Pieneen Kanninlampeen saakka, vaan sen tuomat vedet valuvat pintavalutuskenttänä toimivan suon kautta lampeen. Ojan valumavedet kohottavat alapuolisen suon kohdan rehevyytasoa. Vaikutus on ihmisen aikaansaama, mutta sitä ei voida pitää pelkästään kielteisenä, sillä se osaltaan lisää alueen monimuotoisuutta. Ojan loppupää on hiljattain perattu kanavaksi. Kanavasta lännestä tulevat vedet suotautuvat tai kulkevat pintavaluntana lampeen. Piilolansuon suunnasta on aikanaan tullut Pieneen Kanninlampeen puro, joka on kuitenkin jäänyt kuiville jo jonkin aikaa sitten.

Selvitysalueen eteläosan poikki kulkee latu-ura, jonka lisäksi paikalla on tätä nykyä maakaapeloitu sähkölinja. Aluetta ympäröivä tämänhetkinen maankäyttö ei suuremmin vaikuta selvitysalueen luonnontilaan.

Maankäytön osalta alueeseen kohdistuvia uhkia ovat ympäröivillä yksityismailla tehtävät hakkuut ja/tai ojitukset. Selvitysalueeseen kohdistuvia mahdollisia uhkia ovat myös alueen sisällä mahdollisesti tehtävät hakkuut ja ojitus, vaikkakin suurin osa suosta on puuntuotantoon soveltumatonta kitu- ja joutomaata.

Lammen ympäristö lienee aikanaan ollut niittytalouden piirissä ja vedenpintaa on voitu säännellä patoamalla laskupuroa. Selviä merkkejä tästä toiminnasta ei ole, mutta alue on ollut siihen hyvinkin sopiva.

3.2 Kaavoitus

Yleiskaavassa selvitysalue on pääosin merkitty maa- ja metsätalousalueeksi merkinnällä *MU*, Pienen Kanninlammen ympäristö on huomioitu luontokohteena merkinnällä *luo*. Selvitysalueen luoteisosa kuuluu asemakaava-alueeseen ja on yleiskaavassa asuntoaluetta merkinnällä *AP*. Selvitysalueen pohjoispuolella on sekä asema- että yleiskaavassa lähivirkistysalueeksi (*VL*) merkittyä aluetta.

4. Suojeltavaksi esitettävän alueen luontoarvot

4.1 Luontotyyppikartoitus

Selvitysalueen luontotyyppejä kartoitettiin maastokaudella 2017. Valtaosa alueesta on karua puustoista suota, jossa vallitsevana suotyyppinä on isovarpuräme (IR, ks. Liite 2). Melko laajat alueet ovat tupasvillarämettä (TR). Rämeet ovat vesitaloudeltaan luonnontilaisia tai ympäröivä maankäyttö on vaikuttanut niihin vain vähäisissä määrin. Pienen Kanninlammen pohjois- ja eteläpuolilla on melko laajat alueet kangasrämettä (KgR) joka on aikanaan avohakattu. Muuten rämeiden puusto on luonnontilaista, paitsi että kelopuusto puuttuu, joka johtunee siitä, että ne on joskus hakattu pois.

Pohjoisosassa esiintyy myös korpia. Korpityyppinä on, pienialaisesti vaihdellen, puolukkakorpea (PK), metsäkortekorpea (MkK) sekä korven ja isovarpurämeen vaihettumaa. Korvet ovat jossain määrin kuivahtaneita ja puustoa, ilmeisesti mäntyjä, on harsittu.

Selvitysalueen rehevimmät alueet keskittyvät Pienen Kanninlammen ympäristöön. Lampea ympäröi avosuoreunus jonka länsiosassa esiintyy rehevää luhtaa, kasvillisuustyyppinä luhtaneva (LuN), luhtanevakorpi (LuNK) ja pajuluhta (PaLu). Lammen ympäristössä on myös saranevaa (SN), lyhytkorsinevaa (LkN) ja saranevarämettä (SNR). Lammen länsipuolella, kuivuneen purouoman varrella, on rehevää ruohoturvekangasta, joka luonnontilassa lienee edustanut ruoho- ja heinäkorpia (RhK).

4.2 Kenttäkerroksen putkilokasvit

Valtaosa alueesta on karua isovarpu- tai tupasvillarämettä, jossa putkilokasvien lajimäärä on melko vähäinen. Alueen rämeillä esiintyi tyyppillistä kasvillisuutta, kenttäkerroksen valtalajeja olivat isot varvut kuten suopursu (*Rhododendron tomentosum*), juolukka (*Vaccinium uliginosum*) ja vaivero (*Chamaedaphne calyculata*). Kenttäkerroksessa esiintyi, tyyppilliseen tapaan, runsaana myös mm. lakka (*Rubus chamaemorus*) ja tupasvilla (*Eriophorum vaginatum*).

Rehevin kasvillisuus löytyy Pienen Kanninlammen länsipuolelta, jossa luhtaisilla alueilla esiintyi runsaana mm. vehka (*Calla palustris*), raate (*Menyanthes trifoliata*), luhtavuohennokka (*Scutellaria galericulata*) myrkkyykeiso (*Cicuta virosa*).

Lammen länsipuolella entisen puron ja nykyisen ojan ympäristössä esiintyy mm. suursaniaisia ja ilmeisesti puro-/ojavesien mukana läheisiltä viljelyksiltä kulkeutuneena kulttuurikasveja kuten nokkosta (*Urtica dioica*), puna-ailakkia (*Silene dioica*) ja aitovirnaa (*Vicia sepium*).

Selvityksessä ei löytynyt valtakunnallisesti tai alueellisesti uhanalaisia putkilokasveja.

4.3 Perhoset

Alueen perhoslajistoa selvitettiin näköhavainnoinnilla, haavinnalla ja syöttirysillä; myös Malaise-pyydyksiin menneet perhoset talletettiin näytteiksi.

Aktiivihavainnointia tehtiin yhteensä viitenä päivänä. Syöttirysät asetettiin pyyntiin heinäkuun alkupuolella ja pyynti jatkuu vielä toistaiseksi. Malaise-pyydykset olivat toiminnassa 29.6.–17.8.2017. Havainnoista ja näytteistä on tähän mennessä määritetty 55 perhoslajia. Lajeista kaksi on luokiteltu uhanalaisarvioinnissa silmälläpidettäväksi (NT): pensasmittari (*Macaria loricaria*) ja metsäpohjanmittari (*Entephria caesiata*). Lajeista noin 25 on suolajeiksi laskettavia, muiden ollessa metsälajeja tai sattumalta suolle muista elinympäristöistä harhautuneita. Useat suolajit esiintyvät alueella hyvinkin runsaina mikä kertoo alueen luonnontilaisuudesta.

4.4 Linnut

Alueen linnustoa selvitettiin näkö- ja kuulohavainnoinnin avulla neljän maastokäynnin yhteydessä aikavälillä 14.6.–26.6.2017. Havainnointijakso ajoittui aikaan, kun muuttolinnut ovat jo saapuneet pesimäalueelleen, koiraat perustavat reviiressään ja varsinainen pesintä alkaa. Kolme käyntiä tehtiin aamulla, kun useimmat linnut ovat aktiivisimmillaan, ja lisäksi yksi iltayöstä kartoittaakseen mahdollisia yölaulajia.

Metsälinnustoa havaittiin etenkin selvitysalueen luoteisosan korvissa ja isovarpurämeen länsiosassa. Metsälajeista havaittiin peippo (*Fringilla coelebs*), pajulintu (*Phylloscopus trochilus*), metsäkirvinen (*Anthus trivialis*), leppälintu (*Phoenicurus phoenicurus*), punakylkirastas (*Turdus iliacus*), räkättirastas (*Turdus pilaris*), käki (*Cuculus canorus*), tilhi (*Bombycilla garrulus*), vihervarpunen (*Carduelis spinus*), hömötiainen (*Parus montanus*) ja varis (*Corvus corone*). Lammen ympäristössä esiintyi tavallisen metsälajiston lisäksi sorsalintuja (joutsen *Cygnus cygnus*, tavi *Anas crecca* ja jouhisorsa *Anas acuta*), kahlaajia (isokuovi *Numenius arquata*, valkoviklo *Tringa nebularia* ja taivaanvuohi *Gallinago gallinago*) ja rantatiheikköjen tyyppilajeja (pajusirkku *Emberiza schoeniclus* ja ruokokerttunen *Acrocephalus schoenobaenus*). Myös kurki (*Grus grus*) asusti Kanninsuolla. Lisäksi löytyi jälkiä joutsenen sulkasadosta lammen ympäristöstä ja metsäkanalinnun (teeri tai riekko) edellistalvinen ulostekasa isovarpurämeeltä.

Kartoitusalueelta löydettiin seuraavia pesimäreviirejä (esitetty muodossa lajinimi ja reviirien lukumäärä): peippo 2, leppälintu 2–3, punakylkirastas 1, räkättirastas 1, [käki 1], pajulintu 1, vihervarpunen 1, metsäkirvinen 1, pajusirkku 1, ruokokerttunen 1, isokuovi 1, ja tavi 1.

Vuonna 2011 alueella toistuvasti havaittua alueellisesti uhanalaista pikkusirkkua (*Emberiza pusilla*) ei vuonna 2017 löytynyt.

Koska inventointikäynnit olivat suhteellisen lyhyitä ja selvityksessä painotettiin Pienen Kanninlammen ympäristöä, pesivien lintuparien määrää selvitysalueella on ainakin metsälinnuston osalta todennäköisesti aliarvioitu. Lammen ympäristössä pesivät pajusirkku (vaarantunut, VU) ja isokuovi (silmälläpidettävä, NT) edustavat Suomessa voimakkaasti taantuvaa lintulajistoa. Samalla alueella havaittu pesivä ruokokerttunen on Kainuussa ja Pohjois-Suomessa harvalukuinen laji. Valtakunnallisesti voimakkaasti taantuva ja vaarantuneeksi (VU) luokiteltu hömötiainen esiintyi lammen eteläpuolisella rämeellä. Pienellä Kanninlammella havaittiin myös erittäin uhanalainen (EN) jouhisorsa ja lammen pohjoispuolella vaarantunut (VU) taivaanvuohi.

Yhteenvedon voidaan sanoa, että Kanninsuon ja Pienen Kanninlammen linnusto edustaa alueelle ja kasvillisuustyypeille pääosin tunnusomaista lajistoa, mutta sisältää myös useita Suomessa taantuneita ja/tai uhanalaisia lintulajeja.

4.5 Nisäkkäät

Vaikkei nisäkkäitä tässä selvityksessä aktiivisesti havainnoitu, on paikallaan korostaa alueen merkitys luonnonsuojelullisesti arvokkaan ja valtakunnallisesti silmälläpidettävän (NT) metsäpeuran (*Rangifer tarandus fennicus*) kannalta. Kanninsuo ja Pienen Kanninlammen ympäristö tarjoaa monipuolista ja osittain rehevääkin kasvillisuutta hirvieläinten ravinnoksi. Alueelta on vuosien saatossa toistuvasti havaittu metsäpeuroja ja lammen ympäristö on ainakin takavuosina toiminut myös peurojen säännöllisenä vasomisalueena. Selvityksen maastokäyntien yhteydessä useamman kerran havaittiin tuoreita metsäpeuran jälkiä. Myös peurahirvaan kelomispuu löytyi Kanninsuon pohjoisosasta. Lisäksi Kanninsuolla on tiheä verkosto peuranpolkuja, joista osa on selvästi edelleen käytössä. Polut kulkevat pääosin ilmansuunnissa luode–kaakko ja lounas–koillinen. Suhteellisen uutena tulokkaana selvitysalueella voidaan pitää metsäkauris (*Capreolus capreolus*), jonka jälkiä löytyi lammen ympäristöstä. Samalta paikalta löytyi myös hirven (*Alces alces*) jälkijono.

5. Yhteenveto ja johtopäätökset

Kanninsuon luontoarvojen selvitys osoittaa, että alue on tietyistä ihmisen aiheuttamista muutoksista huolimatta suojelun arvoinen luontokokonaisuus. Laajat ojittamattomat ja puustoltaan lähes luonnontilaiset Kanninsuon kaltaiset isovarpurämeet eivät ole tätä nykyä enää kovinkaan yleisiä. Umpeenkasvava, nebareunainen lampi ei ole poikkeuksellinen, mutta lammen ympäristön rehevyys tekee Pienen Kanninlammen ympäryksistä merkittävän kohteen. Selvitys osoitti, että Kanninsuo on metsäpeuran edelleen aktiivisesti käyttämä alue, mikä on ainutlaatuisia näin lähellä keskustaa. Uhanalaisia ja silmälläpidettäviä lajeja löytyi lintujen, perhosten ja nisäkkäiden joukosta. Suurin osa hyönteismateriaalista on vielä määrittämisen alla, joten lisää mielenkiintoisia lajihavaintoja on odotettavissa. Lentua-Seura jatkaa lajistonselvitystyötä ja tiedottaa löydöistään paikallismediassa sekä verkkosivuillaan <https://www.sll.fi/kainuu/lentua-seura>.

Kanninsuo ja Pieni Kanninlampi muodostavat monipuolisen ja lähes luonnontilaisen kokonaisuuden. Sijainti keskustaajaman välittömässä läheisyydessä tekee siitä merkittävän lähiluontokohteen. Alue soveltuu erinomaisesti opetuskäyttöön, johon Lentua-Seuran suorittama luontoselvitys antaa hyvät taustatiedot. Alueen säilyminen ja luontainen kehittyminen on yhteisen edun mukaista. Alueen suojele turvaisi luonnon monimuotoisuutta ja taajaman asukkaiden virkistysmahdollisuuksia, ja siitä olisi hyötyä myös Kuhmon markkinoinnissa luonnonläheisenä erämaakaupunkina.

Edellä esitellyistä syistä Lentua-Seura esittää, että Kuhmon kaupunki ehdottaisi luonnonsuojelulain mukaisen yksityisen luonnonsuojelualueen perustamista maamme hallituksen *Luontolahjani satavuotiaalle* -kärkihankkeen puitteissa Liitteen 2 mukaiselle, n. 17 ha kokoiselle alueelle Suomen itsenäisyyden 100-vuotisjuhalvuoden kunniaksi.

Kuhmossa, 18.9.2017

Lentua-Seuran puolesta asiantuntijaryhmä:

Gergely Várkonyi (hankkeen vastuhenkilö, varkge@gmail.com)

Mikko Heikura

Antti Sallinen

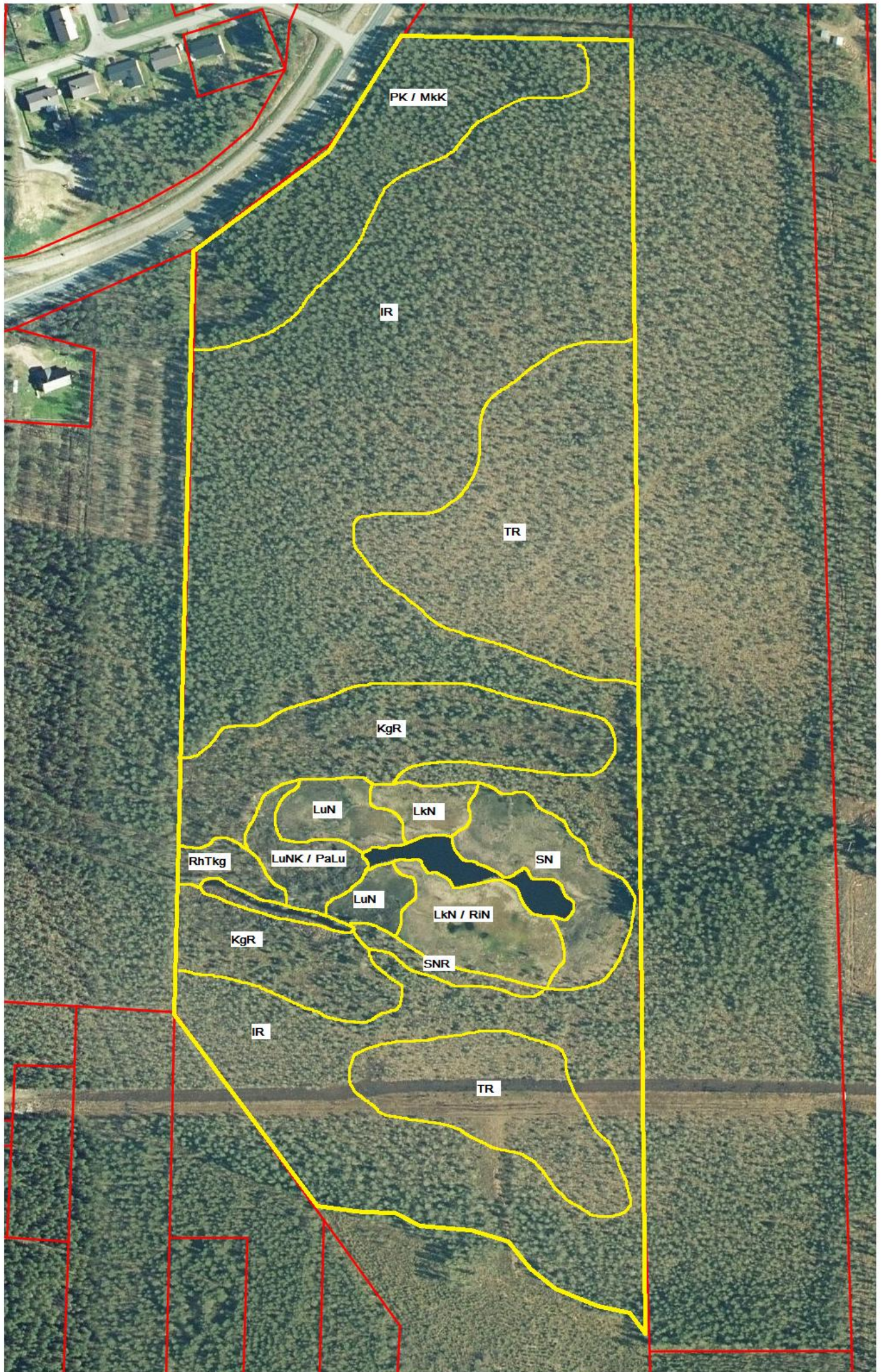
Antti Leinonen

Mervi Laaksonen

Liitteet:

Liite 1. Kuhmolaisen artikkeli ”*Kanninsuota ehdotetaan suojeluun*”, 4.8.2017

Liite 2. Alueen sijainti, Lentua-Seuran ehdottama suojelualuerajaus ja alueelta havaitut luontotyyppikuviot. Luontotyyppien nimet on esitetty lyhentein, jotka on selitetty raportin luvussa 4.1.



PK / Mkk

IR

TR

KgR

LuN

LkN

RhTkg

LuNK / PaLu

SN

LuN

LkN / RiN

KgR

SNR

IR

TR